



Evropská unie  
Evropský sociální fond  
Operační program Zaměstnanost

# VÝZKUM VÝVOJE PROFESNÍ ORIENTACE STUDENTŮ (ŽÁKŮ) STŘEDNÍCH ŠKOL

## V PARDUBICKÉM KRAJI

## ŠKOLNÍ ROK 2018/2019

### PRŮVODNÍ ZPRÁVA A VYHODNOCENÍ REALIZOVANÉHO VÝZKUMU

ZADAVATEL	Svaz průmyslu a dopravy České republiky
PROJEKT	Propojování národního, odvětvového a regionálního sociálního dialogu v ČR reg. č. CZ.03.1.52/0.0/0.0/15_002/0000026
ZPRACOVATEL	TREXIMA spol. s r.o./Mgr. David Dušánek
DATUM	28. 2. 2019

## Obsah

<b>1</b>	<b>Počet respondentů .....</b>	<b>5</b>
<b>2</b>	<b>Struktura respondentů .....</b>	<b>6</b>
2.1	Typ studia .....	6
2.2	Typ studovaného oboru .....	6
2.3	Zaměření oboru studovaného respondentem .....	7
2.4	Studovaný obor .....	8
2.5	Studovaná škola.....	12
<b>3</b>	<b>Profesní orientace .....</b>	<b>17</b>
3.1	Preferované oblasti uplatnění.....	17
3.2	Preferovaná povolání .....	18
3.3	Povolání preferovaná žáky gymnázií .....	21
3.4	Povolání preferovaná žáky odborných maturitních oborů .....	22
3.5	Povolání preferovaná žáky učebních oborů .....	23
3.6	Povolání preferovaná dívkami.....	24
3.7	Povolání preferovaná chlapci .....	25
3.8	Preferovaná povolání podle kvalifikační úrovně .....	26
3.9	Povolání bez preference.....	27
<b>4</b>	<b>Zdůvodnění výběru a preference povolání .....</b>	<b>30</b>
4.1	Povolání rodičů.....	30
4.2	Důvody preference vybraného oboru uplatnění.....	30
4.3	Očekávaný výdělek .....	31
<b>5</b>	<b>Plány a představa respondentů o dalším směřování po ukončení aktuálního studia .....</b>	<b>33</b>
5.1	Obecná představa .....	33
5.2	Detailní plány.....	34
5.3	Typ preferované ekonomické aktivity .....	34
5.4	Podnikatelský potenciál oborů.....	35
5.5	Preferované místo dalšího studia.....	40
5.6	Preferované místo výkonu práce .....	41

5.7	Preference místa výkonu práce v kraji a blízkém okolí .....	42
5.8	Hlavní priority žáků, kteří chtějí zůstat v kraji .....	43
5.9	Hlavní priority při výběru práce.....	44
<b>6</b>	<b>Hodnocení studia a profesní vyhraněnost .....</b>	<b>46</b>
6.1	Hodnocení školy .....	46
6.2	Současná představa o studiu střední školy .....	47
6.3	Důvody kladného hodnocení školy .....	47
6.4	Důvody negativního hodnocení školy .....	48
6.5	Vnímání perspektivy studovaného oboru .....	49
<b>7</b>	<b>Index profesní vyhraněnosti (IPV).....</b>	<b>50</b>
7.1	Hodnota IPV a zaměření studované oblasti .....	51
7.2	Hodnota IPV a studovaný obor .....	52
<b>8</b>	<b>Hodnocení rozsahu praktické přípravy na pracovištích zaměstnavatelů.....</b>	<b>58</b>
<b>9</b>	<b>Volba studia a povolání, dostupnost a kvalita kariérového poradenství.....</b>	<b>59</b>
9.1	Ovlivnění při volbě studované střední školy a oboru .....	59
9.2	Zdroje informací pro volbu dalšího studia a povolání.....	59
9.3	Kvalita a dostupnost informací pro rozhodování o volbě povolání či dalšího studia.....	60
<b>10</b>	<b>Komparativní analýza pro Olomoucký, Moravskoslezský, Zlínský a Pardubický kraj .....</b>	<b>63</b>
10.1	Profesní plány po ukončení studované školy .....	63
10.2	Preferovaná ekonomická aktivita po ukončení studia .....	63
10.3	Preferované oblasti uplatnění.....	64
10.4	Vliv povolání rodičů na výběr povolání žáka .....	65
10.5	Hlavní důvody výběru povolání .....	65
<b>11</b>	<b>Závěr a souhrn nejdůležitějších zjištění.....</b>	<b>67</b>
	<b>Přílohová část .....</b>	<b>70</b>
	<i>Příloha - Průměrná hodnota IPV zájemců o konkrétní preferovaná povolání.....</i>	<i>70</i>



## 1 POČET RESPONDENTŮ

Šetření (sběr dat) probíhalo v období **1. 11. 2018 – 30. 11. 2018**. Pro sběr dat byl využit elektronický dotazník obsahující uzavřené, polouzavřené i otevřené otázky.

V rámci šetření **bylo zaznamenáno celkem 3093 odpovědí studentů (žáků) posledních ročníků oborů středního studia z 61 škol** sídlících na území Pardubického kraje. Při kontrole dat bylo celkem **91 odpovědí vyřazeno**. Důvodem vyřazení byly především duplicitní záznamy a nerelevantní odpovědi zjištěné opakovanou a hloubkovou kontrolou dat.

**Celkem bylo vyhodnoceno 3002 odpovědí žáků z 58 škol.**

	CELKOVÝ POČET ODPOVĚDÍ	PODÍL V %
Muži	1522	50,7 %
Ženy	1480	49,3 %
<b>Celkem</b>	<b>3002</b>	<b>100 %</b>

## 2 STRUKTURA RESPONDENTŮ

### 2.1 Typ studia

Členění respondentů podle širšího typu studia. Více než polovinu respondentů (53,1 %) představují žáci odborných maturitních oborů, více než čtvrtina respondentů (26 %) studovala učební obor, pětinu respondentů (20,9 %) zastupují žáci gymnázií.

TYP STUDIA	POČET RESPONDENTŮ	PODÍL V %
Maturitní odborné	1594	53,1 %
Učební	782	26,0 %
Gymnázium	626	20,9 %

### 2.2 Typ studovaného oboru

Členění respondentů podle typu oboru (a úrovně dosaženého vzdělání, k níž tento obor směřuje) studovaného respondenty v době šetření. Nejvíce respondentů (40,8 %) studovalo některý z oborů typu „M - Úplné střední odborné vzdělání s maturitou (bez vyučení)“. Nejméně zastoupeny jsou obory typu L5 (3,7 %) a E (2,2 %).

TYP STUDOVANÉHO OBORU	POČET RESPONDENTŮ	PODÍL V %
M - Úplné střední odborné vzdělání s maturitou (bez vyučení)	1225	40,8 %
H - Střední odborné vzdělání s výučním listem	716	23,9 %
K - Úplné střední všeobecné vzdělání (na gymnáziu)	626	20,9 %
L0 - Úplné střední odborné vzdělání s odborným výcvikem a maturitou	259	8,6 %
L5 - Úplné střední odborné vzdělání s vyučením i maturitou - nástavbové studium	110	3,7 %
E - Nižší střední odborné vzdělání s výučním listem	66	2,2 %

## 2.3 Zaměření oboru studovaného respondentem

Členění respondentů podle zaměření jimi studovaného oboru, struktura odpovídá Kmenové klasifikaci oborů vzdělávání (KKOV). Nejčetněji zastoupeni jsou žáci gymnázií (20,9 %), následují obory z oblasti 23\_Strojírenství a strojírenská výroba (11,2 %) a 41\_Zemědělství a lesnictví (7,9 %). Nejméně zastoupenou oblastí jsou obory ze skupiny 16\_Ekologie a ochrana životního prostředí, za kterou odpovídalo pouze 16 respondentů.

ZAMĚŘENÍ STUDIA	POČET RESPONDENTŮ	PODÍL V %
79_Obecná příprava	626	20,9 %
23_Strojírenství a strojírenská výroba	335	11,2 %
41_Zemědělství a lesnictví	237	7,9 %
26_Elektrotechnika, telekomunikační a výpočetní technika	230	7,7 %
63_Ekonomika a administrativa	201	6,7 %
65_Gastronomie, hotelnictví a turismus	188	6,3 %
18_Informatické obory	136	4,5 %
68_Právo, právní a veřejnosprávní činnost	125	4,2 %
53_Zdravotnictví	121	4,0 %
36_Stavebnictví, geodézie a kartografie	107	3,6 %
75_Pedagogika, učitelství a sociální péče	89	3,0 %
28_Technická chemie a chemie silikátů	82	2,7 %
29_Potravinářství a potravinářská chemie	81	2,7 %
69_Osobní a provozní služby	77	2,6 %
39_Speciální a interdisciplinární obory	67	2,2 %
82_Umění a užité umění	60	2,0 %
34_Polygrafie, zpracování papíru, filmu a fotografie	49	1,6 %
64_Podnikání v oborech, odvětví	49	1,6 %

ZAMĚŘENÍ STUDIA	POČET RESPONDENTŮ	PODÍL V %
78_Obecně odborná příprava	43	1,4 %
33_Zpracování dřeva a výroba hudebních nástrojů	38	1,3 %
37_Doprava a spoje	23	0,8 %
66_Obchod	22	0,7 %
16_Ekologie a ochrana životního prostředí	16	0,5 %

## 2.4 Studovaný obor

Členění respondentů podle konkrétního oboru, který v době šetření studovali. Nejpočetnější skupinou jsou respondenti studující „čtyřleté gymnázium“ (kód 7941K41) a „osmileté gymnázium“ (kód 7941K81). Nejméně zastoupenými obory (pouze třemi respondenty za obor) jsou obory 6641L01 Obchodník, 3667E01 Zednické práce, 4151E01 Zemědělské práce a 3656H01 Kominík.

STUDOVANÝ OBOR	POČET RESPONDENTŮ	PODÍL V %
7941K41 Gymnázium	337	11,23 %
7941K81 Gymnázium	242	8,06 %
6341M02 Obchodní akademie	176	5,86 %
1820M01 Informační technologie	136	4,53 %
5341M01 Zdravotnický asistent	96	3,20 %
2641L01 Mechanik elektrotechnik	86	2,86 %
2844M01 Aplikovaná chemie	82	2,73 %
6842M01 Bezpečnostně právní činnost	76	2,53 %
4155H01 Opravář zemědělských strojů	72	2,40 %
6551H01 Kuchař – číšník	70	2,33 %
6542M02 Cestovní ruch	67	2,23 %



STUDOVANÝ OBOR	POČET RESPONDENTŮ	PODÍL V %
3647M01 Stavebnictví	66	2,20 %
2352H01 Nástrojař	65	2,17 %
2368H01 Mechanik opravář motorových vozidel	61	2,03 %
2641M01 Elektrotechnika	51	1,70 %
6441L51 Podnikání	49	1,63 %
2954H01 Cukrář	47	1,57 %
7942K41 Gymnázium se sportovní přípravou	47	1,57 %
7842M03 Pedagogické lyceum	43	1,43 %
2351H01 Strojní mechanik	42	1,40 %
7531M01 Předškolní a mimoškolní pedagogika	41	1,37 %
7541M01 Sociální činnost	39	1,30 %
6843M01 Veřejnosprávní činnost	39	1,30 %
2356H01 Obráběč kovů	38	1,27 %
4143L01 Chovatel cizokrajných zvířat	35	1,17 %
3908M01 Požární ochrana	33	1,10 %
3356H01 Truhlář	30	1,00 %
6951H01 Kadeřník	30	1,00 %
4153H02 Jezdec a chovatel koní	29	0,97 %
2651H01 Elektrikář	28	0,93 %
4151H01 Zemědělec – farmář	27	0,90 %
8241M05 Grafický design	25	0,83 %
6341M01 Ekonomika a podnikání	25	0,83 %
4141M01 Agropodnikání	25	0,83 %

STUDOVANÝ OBOR	POČET RESPONDENTŮ	PODÍL V %
3941L01 Autotronik	23	0,77 %
4145M01 Mechanizace a služby	23	0,77 %
2345L01 Mechanik seřizovač	22	0,73 %
3453H01 Reprodukční grafik	21	0,70 %
2344L01 Mechanik strojů a zařízení	21	0,70 %
2355H02 Karosář	20	0,67 %
2657H01 Autoelektrikář	19	0,63 %
2641L52 Provozní elektrotechnika	19	0,63 %
6541L01 Gastronomie	19	0,63 %
2343L51 Provozní technika	18	0,60 %
2941M01 Technologie potravin	17	0,57 %
3741M01 Provoz a ekonomika dopravy	17	0,57 %
2341M01 Strojírenství	17	0,57 %
6542M01 Hotelnictví	17	0,57 %
3646M01 Geodézie a katastr nemovitostí	16	0,53 %
6941L01 Kosmetické služby	15	0,50 %
6651H01 Prodavač	15	0,50 %
2652H01 Elektromechanik pro zařízení a přístroje	14	0,47 %
5341H01 Ošetřovatel	13	0,43 %
2345M01 Dopravní prostředky	13	0,43 %
6941L02 Masér sportovní a rekondiční	12	0,40 %
3453L01 Reprodukční grafik pro média	12	0,40 %
2942M01 Analýza potravin	12	0,40 %

STUDOVANÝ OBOR	POČET RESPONDENTŮ	PODÍL V %
8241M14 Textilní výtvarnictví	12	0,40 %
3442M01 Obalová technika	11	0,37 %
3941L02 Mechanik instal. a elektrotech. zařízení	11	0,37 %
6551E01 Stravovací a ubytovací služby	10	0,33 %
2361H01 Autolakýrník	10	0,33 %
6842L51 Bezpečnostní služby	10	0,33 %
1601M01 Ekologie a životní prostředí	9	0,30 %
4155E01 Opravářské práce	9	0,30 %
6941L52 Vlasová kosmetika	9	0,30 %
7541E01 Pečovatelské služby	9	0,30 %
4152E01 Zahradnické práce	9	0,30 %
8241M04 Průmyslový design	8	0,27 %
2645M01 Telekomunikace	8	0,27 %
2365H03 Strojník silničních strojů	8	0,27 %
8241M02 Užitá fotografie a média	7	0,23 %
1602M01 Průmyslová ekologie	7	0,23 %
5341M03 Praktická sestra	7	0,23 %
3667H01 Zedník	7	0,23 %
3652H01 Instalatér	6	0,20 %
6953H01 Rekondiční a sportovní masér	6	0,20 %
3751H01 Manipulant poštovního provozu a přepravy	6	0,20 %
3664H01 Tesař	6	0,20 %
2951E02 Potravinářské práce	5	0,17 %

STUDOVANÝ OBOR	POČET RESPONDENTŮ	PODÍL V %
4156H02 Opravář lesnických strojů	5	0,17 %
2651H02 Elektrikář – silnoproud	5	0,17 %
6954E01 Provozní služby	5	0,17 %
3457H01 Knihař	5	0,17 %
5341L51 Zdravotnický asistent	5	0,17 %
6551E02 Práce ve stravování	5	0,17 %
3356E01 Truhlářská a čalounická výroba	4	0,13 %
3359H01 Čalouník	4	0,13 %
8241M07 Modelářství a návrhářství oděvů	4	0,13 %
6651E01 Prodavačské práce	4	0,13 %
8251H01 Umělecký kovář a zámečník, pasíř	4	0,13 %
6641L01 Obchodník	3	0,10 %
3667E01 Zednické práce	3	0,10 %
4151E01 Zemědělské práce	3	0,10 %
3656H01 Kominík	3	0,10 %

## 2.5 Studovaná škola

Členění respondentů podle konkrétní školy, kterou respondenti v období šetření studovali. Šetření se aktivně zúčastnili žáci z 58 škol. Nejvíce respondentů (214) bylo ze Střední průmyslové školy elektrotechnické a Vyšší odborné školy Pardubice, Karla IV. 13. Nejméně respondentů (12) odpovídalo za Soukromou střední odbornou školu TRADING CENTRE, s.r.o., Litomyšl.

NÁZEV ŠKOLY	POČET RESPONDENTŮ	PODÍL V %
Střední průmyslová škola elektrotechnická a Vyšší odborná škola Pardubice, Karla IV. 13, 531 69 Pardubice	214	7,13 %

NÁZEV ŠKOLY	POČET RESPONDENTŮ	PODÍL V %
Střední průmyslová škola chemická Pardubice, Poděbradská 94, 530 09 Pardubice - Polabiny	186	6,20 %
Vyšší odborná škola a Střední škola technická Česká Třebová, Habrmanova 1540, 560 02 Česká Třebová	113	3,76 %
Obchodní akademie a Střední odborná škola cestovního ruchu Choceň, T. G. Masaryka 1000, 565 36 Choceň	112	3,73 %
Střední odborná škola a Střední odborné učiliště obchodu a služeb, Chrudim, Čáslavská 205, 537 01 Chrudim	89	2,96 %
Průmyslová střední škola Letohrad, Komenského 472, 561 51 Letohrad	83	2,76 %
Integrovaná střední škola technická, Vysoké Mýto, Mládežnická 380, 566 01 Vysoké Mýto	80	2,66 %
Střední škola automobilní Ústí nad Orlicí, Dukelská 313, 562 01 Ústí nad Orlicí	77	2,56 %
Gymnázium, Pardubice, Mozartova 449, 530 09 Pardubice	76	2,53 %
Střední škola uměleckoprůmyslová Ústí nad Orlicí, Zahradní 541, 562 01 Ústí nad Orlicí	74	2,47 %
Obchodní akademie, Chrudim, Tyršovo náměstí 250, 537 60 Chrudim	70	2,33 %
Vyšší odborná škola pedagogická a Střední pedagogická škola, Litomyšl, Komenského nám. 22, 570 12 Litomyšl	69	2,30 %
Gymnázium a Střední odborná škola Přelouč, Obránců míru 1025, 535 01 Přelouč	65	2,17 %
Střední škola zahradnická a technická Litomyšl, T. G. Masaryka 659, 570 13 Litomyšl	63	2,10 %
Střední průmyslová škola potravinářství a služeb Pardubice, nám. Republiky 116, 531 14 Pardubice	63	2,10 %
Střední škola zemědělská a Vyšší odborná škola Chrudim, Poděbradova 842, 537 60 Chrudim	61	2,03 %
Střední průmyslová škola Chrudim, Čáslavská 973, 537 01 Chrudim	59	1,97 %

NÁZEV ŠKOLY	POČET RESPONDENTŮ	PODÍL V %
Střední škola cestovního ruchu a grafického designu, s.r.o., U Josefa 118, 530 09 Pardubice	58	1,93 %
Střední odborná škola a Střední odborné učiliště Lanškroun, Kollárova 445, 563 01 Lanškroun	56	1,87 %
Labská střední odborná škola a Střední odborné učiliště Pardubice, s. r. o., U Josefa 118, 530 09 Pardubice	55	1,83 %
Vyšší odborná škola a střední škola zdravotnická a sociální Ústí nad Orlicí, Smetanova 838, 562 01 Ústí nad Orlicí	55	1,83 %
Gymnázium Aloise Jiráska, Litomyšl, T. G. Masaryka 590, 570 01 Litomyšl	54	1,80 %
Gymnázium Dr. Emila Holuba, Holice, Na Mušce 1110, 534 01 Holice	53	1,77 %
Gymnázium, Česká Třebová, Tyršovo náměstí 970, 560 02 Česká Třebová	51	1,70 %
Gymnázium Josefa Ressela, Chrudim, Olbrachtova 291, 537 01 Chrudim	50	1,67 %
Střední odborné učiliště Svitavy, Nádražní 1083, 568 02 Svitavy	48	1,60 %
Obchodní akademie a Jazyková škola s právem státní jazykové zkoušky Pardubice, Štefánikova 325, 530 43 Pardubice	48	1,60 %
Střední škola automobilní Holice, Nádražní 301, 534 01 Holice v Čechách	48	1,60 %
Sportovní gymnázium, Pardubice, Dašická 268, 530 03 Pardubice	47	1,57 %
Integrovaná střední škola Moravská Třebová, Brněnská 1405, 571 01 Moravská Třebová	46	1,53 %
Odborné učiliště Chroustovice, Zámek 1, 538 63 Chroustovice	46	1,53 %
Gymnázium Vysoké Mýto, nám. Vaňorného 163, 566 01 Vysoké Mýto	43	1,43 %
Anglické gymnázium, Střední odborná škola a Vyšší odborná škola, s.r.o., Gorkého 867, 530 02 Pardubice	43	1,43 %
Střední zdravotnická škola, Pardubice, Průmyslová 395, 531 21 Pardubice	42	1,40 %

NÁZEV ŠKOLY	POČET RESPONDENTŮ	PODÍL V %
Gymnázium, Ústí nad Orlicí, T. G. Masaryka 106, 562 01 Ústí nad Orlicí	40	1,33 %
Střední škola zdravotnická a sociální Chrudim, Poděbradova 336, 537 01 Chrudim	35	1,17 %
Střední průmyslová škola stavební Pardubice, Sokolovská 150, 533 54 Rybitví	35	1,17 %
Gymnázium K. V. Raise a Střední odborné učiliště, Hlinsko, Adámkova 55, 539 01 Hlinsko	34	1,13 %
Střední odborné učiliště zemědělské, Chvaletice, Žižkova 139, 533 12 Chvaletice	34	1,13 %
Gymnázium, Jevíčko, A. K. Vitáka 452, 569 43 Jevíčko	34	1,13 %
Střední zdravotnická škola, Svitavy, Purkyňova 256, 568 02 Svitavy	34	1,13 %
Střední škola obchodní a služeb SČMSD, Polička, s.r.o. (Svaz českých a moravských spotřebních družstev), nám. Bohuslava Martinů 95, 572 01 Polička	33	1,10 %
Střední odborné učiliště opravárenské, Králíky, Předměstí 427, 561 69 Králíky	30	1,00 %
Střední škola chovu koní a jezdeckví Kladruby nad Labem 105, 533 14	29	0,97 %
Gymnázium, Polička, nábřeží Svobody 306, 572 01 Polička	29	0,97 %
Gymnázium, Moravská Třebová, Svitavská 310, 571 01 Moravská Třebová	24	0,80 %
Gymnázium, Lanškroun, nám. Jana Marka Marků 113, 563 12 Lanškroun	24	0,80 %
Gymnázium Žamberk, Nádražní 48, 564 01 Žamberk	23	0,77 %
Vyšší odborná škola stavební a Střední škola stavební Vysoké Mýto, Komenského 1, 566 19 Vysoké Mýto	21	0,70 %
DELTA - Střední škola informatiky a ekonomie, Základní škola a Mateřská škola, s.r.o., Ke Kamenci 151, 530 03 Pardubice - Bílé Předměstí	21	0,70 %

NÁZEV ŠKOLY	POČET RESPONDENTŮ	PODÍL V %
Střední škola a základní škola Žamberk, Tyršova 214, 564 01 Žamberk	20	0,67 %
Střední odborné učiliště plynárenské Pardubice, Poděbradská 93, 530 09 Pardubice	19	0,63 %
Bohemia - Hotelová škola a Střední pedagogická škola a Základní škola s.r.o., Víta Nejedlého 482, 537 01 Chrudim	17	0,57 %
Střední škola řemesel a služeb Pardubice, s.r.o., Ke Kobelnici 110, Černá za Bory, 533 01 Pardubice	15	0,50 %
Střední odborná škola a Střední odborné učiliště technické, Třemošnice, Sportovní 322, 538 43 Třemošnice	15	0,50 %
Střední odborná škola a Střední odborné učiliště, Polička, Čs. armády 485, 572 01 Polička	14	0,47 %
Střední škola podnikání Vysoké Mýto, s.r.o., Generála Závady 118/IV, 566 01 Vysoké Mýto	13	0,43 %
Soukromá střední odborná škola TRADING CENTRE, s.r.o., Tyršova 237, 570 01 Litomyšl	12	0,40 %



### 3 PROFESNÍ ORIENTACE

Profesní orientaci definovali žáci výběrem jednoho nebo více povolání ze seznamu 307 povolání typických pro tuzemský trh práce. Jednotlivá povolání jsou zařazena do 11 oborových skupin (oblastí). Povolání v seznamu pro výběr respondentem jsou řazena sestupně podle kvalifikační úrovně (EQF) daného povolání na škále 8 – 2.

#### 3.1 Preferované oblasti uplatnění

Nejčastěji byla preferována povolání z oblasti techniky, průmyslu a stavebnictví, ve níž si preferované povolání zvolila pětina respondentů (20,5 %). Nejméně preferována jsou povolání z oblasti veřejné správy, která preferuje pouze 1,4 % respondentů.

PREFEROVANÁ OBLAST UPLATNĚNÍ	POČET	PODÍL V %
Technika, průmysl a stavebnictví	614	20,5 %
Služby, obchod, doprava a cestovní ruch	390	13,0 %
Zdravotnictví a sociální péče	379	12,6 %
Vzdělávání a výzkum	370	12,3 %
Bezpečnost, právo a ozbrojené složky	311	10,4 %
Zemědělství, veterinářství a životní prostředí	247	8,2 %
Umění a média	225	7,5 %
Informační a komunikační technologie	178	5,9 %
Management a administrativa	177	5,9 %
Bankovníctví, pojišťovnictví a další finanční služby	70	2,3 %
Veřejná správa, úřady	41	1,4 %

### 3.2 Preferovaná povolání

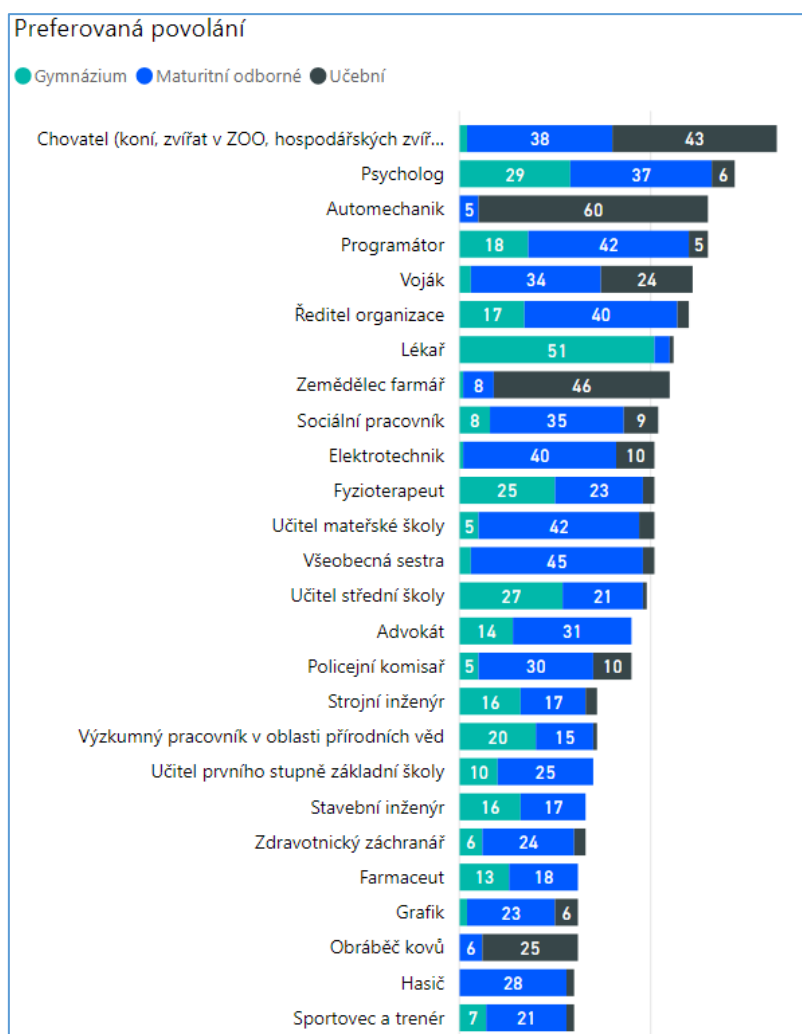
V tabulce je uvedeno 50 nejčastěji uváděných povolání označených jako preferované. Celkově nejčastěji uváděným povoláním je chovatel (koní, zvířat v ZOO, hospodářských zvířat a ryb. Toto povolání uvedlo celkem 83 respondentů. Následuje povolání psycholog (72 respondentů), programátor a automechanik (65 respondentů).

PREFEROVANÉ POVOLÁNÍ	POČET
Chovatel (koní, zvířat v ZOO, hospodářských zvířat a ryb)	83
Psycholog	72
Programátor	65
Automechanik	65
Voják	61
Ředitel organizace	60
Lékař	56
Zemědělec farmář	55
Sociální pracovník	52
Všeobecná sestra	51
Učitel mateřské školy	51
Elektrotechnik	51
Fyzioterapeut	51
Učitel střední školy	49
Advokát	45
Policejní komisař	45
Strojní inženýr	36
Výzkumný pracovník v oblasti přírodních věd	36
Učitel prvního stupně základní školy	35

PREFEROVANÉ POVOLÁNÍ	POČET
Zdravotnický záchranář	33
Stavební inženýr	33
Farmaceut	31
Grafik	31
Obráběč kovů	31
Hasič	30
Sportovec a trenér	30
Počítačový grafik	29
Řidič nákladní dopravy	29
Technik PC a periférií	27
Podnikový ekonom	26
Zubní lékař	26
Porodní asistentka	26
Nástrojář	26
Číšník	26
Kuchař	26
Webdesigner	25
Truhlář	25
Účetní	24
Pečovatel - osobní asistent	23
Veterinář	23
Ilustrátor	23
Zámečnick	23

PREFEROVANÉ POVOLÁNÍ	POČET
Speciální pedagog	22
Hudebník	22
Bankovní specialista	22
Elektromechanik pro slaboproud	22
Programátor NC strojů	21
Provozní restaurace nebo hotelu	21
Architekt	21
Operátor NC strojů	21

Graf – Nejvíce preferovaná povolání a rozdělení četnosti výběru podle typu studia



### 3.3 Povolání preferovaná žáky gymnázií

V tabulce je uvedeno 20 povolání nejvíce preferovaných žáky gymnázií. Celkově nejčastěji uváděným povoláním je lékař, kterého uvedlo 83 respondentů (8,15 % gymnazistů.). Následuje povolání psycholog (29 respondentů) a učitel střední školy (27 respondentů).

PREFEROVANÉ POVOLÁNÍ	POČET	PODÍL V %
Lékař	51	8,15 %
Psycholog	29	4,63 %
Učitel střední školy	27	4,31 %
Fyzioterapeut	25	3,99 %
Zubní lékař	21	3,35 %
Výzkumný pracovník v oblasti přírodních věd	20	3,19 %
Programátor	18	2,88 %
Ředitel organizace	17	2,72 %
Stavební inženýr	16	2,56 %
Strojní inženýr	16	2,56 %
Advokát	14	2,24 %
Farmaceut	13	2,08 %
Podnikový právník	12	1,92 %
Pracovník zahraniční politické (diplomatické) služby	12	1,92 %
Podnikový ekonom	10	1,60 %
Učitel prvního stupně základní školy	10	1,60 %
Mistr, vedoucí týmu	9	1,44 %
Učitel druhého stupně základní školy	9	1,44 %
Architekt	8	1,28 %
Bankovní specialista	8	1,28 %

PREFEROVANÉ POVOLÁNÍ	POČET	PODÍL V %
<b>Celkový počet odpovědí</b>	<b>626</b>	<b>100 %</b>

### 3.4 Povolání preferovaná žáky odborných maturitních oborů

V tabulce je uvedeno 20 povolání nejvíce preferovaných žáky odborných maturitních oborů. Nejčastěji uváděným povoláním je všeobecná sestra. Toto povolání uvedlo celkem 45 respondentů (2,82 %). Následuje povolání programátor a učitel mateřské školy (obě povolání uvedlo vždy 42 respondentů).

PREFEROVANÉ POVOLÁNÍ	POČET	PODÍL V %
Všeobecná sestra	45	2,82 %
Programátor	42	2,63 %
Učitel mateřské školy	42	2,63 %
Ředitel organizace	40	2,51 %
Elektrotechnik	40	2,51 %
Chovatel (koní, zvířat v ZOO, hospodářských zvířat a ryb)	38	2,38 %
Psycholog	37	2,32 %
Sociální pracovník	35	2,20 %
Voják	34	2,13 %
Advokát	31	1,94 %
Policejní komisař	30	1,88 %
Hasič	28	1,76 %
Učitel prvního stupně základní školy	25	1,57 %
Zdravotnický záchranář	24	1,51 %
Fyzioterapeut	23	1,44 %
Grafik	23	1,44 %
Počítačový grafik	22	1,38 %

PREFEROVANÉ POVOLÁNÍ	POČET	PODÍL V %
Technik PC a periférií	22	1,38 %
Učitel střední školy	21	1,32 %
Sportovec a trenér	21	1,32 %
<b>Celkový počet odpovědí</b>	<b>1594</b>	<b>100 %</b>

### 3.5 Povolání preferovaná žáky učebních oborů

V tabulce je uvedeno 20 povolání nejvíce preferovaných žáky učebních oborů. Nejčastěji uváděným povoláním je automechanik. Toto povolání uvedlo celkem 60 respondentů (7,67 %). Následuje povolání zemědělec farmář (46 respondentů) a chovatel (koní, zvířat v ZOO, hospodářských zvířat a ryb), preferované 43 respondenty.

PREFEROVANÉ POVOLÁNÍ	POČET	PODÍL V %
Automechanik	60	7,67 %
Zemědělec farmář	46	5,88 %
Chovatel (koní, zvířat v ZOO, hospodářských zvířat a ryb)	43	5,50 %
Nástrojář	26	3,32 %
Obráběč kovů	25	3,20 %
Truhlář	25	3,20 %
Voják	24	3,07 %
Zámečnick	23	2,94 %
Řidič nákladní dopravy	21	2,69 %
Čišník	19	2,43 %
Kuchař	19	2,43 %
Pečovatel - osobní asistent	15	1,92 %
Cukrář	15	1,92 %

PREFEROVANÉ POVOLÁNÍ	POČET	PODÍL V %
Elektromechanik pro slaboproud	12	1,53 %
Operátor NC strojů	12	1,53 %
Elektrotechnik	10	1,28 %
Policejní komisař	10	1,28 %
Provozní restaurace nebo hotelu	10	1,28 %
Elektromechanik pro silnoproud	10	1,28 %
Prodavač	10	1,28 %
<b>Celkový počet odpovědí</b>	<b>782</b>	<b>100 %</b>

### 3.6 Povolání preferovaná dívkami

V tabulce je uvedeno 20 povolání nejvíce preferovaných dívkami. Dívky nejvíce preferují povolání chovatel (koní, zvířat v ZOO, hospodářských zvířat a ryb). Toto povolání uvedlo celkem 68 respondentek (4,59 %). Následuje povolání psycholog (63 respondentek), učitel mateřské školy a všeobecná sestra (obě povolání volilo vždy 50 respondentek).

PREFEROVANÉ POVOLÁNÍ	POČET	PODÍL V %
Chovatel (koní, zvířat v ZOO, hospodářských zvířat a ryb)	68	4,59 %
Psycholog	63	4,26 %
Učitel mateřské školy	50	3,38 %
Všeobecná sestra	50	3,38 %
Sociální pracovník	48	3,24 %
Lékař	42	2,84 %
Fyzioterapeut	37	2,50 %
Advokát	34	2,30 %
Učitel prvního stupně základní školy	33	2,23 %



PREFEROVANÉ POVOLÁNÍ	POČET	PODÍL V %
Učitel střední školy	28	1,89 %
Ředitel organizace	27	1,82 %
Farmaceut	26	1,76 %
Porodní asistentka	25	1,69 %
Grafik	24	1,62 %
Pečovatel - osobní asistent	23	1,55 %
Zubní lékař	22	1,49 %
Speciální pedagog	22	1,49 %
Zdravotnický záchranář	21	1,42 %
Účetní	20	1,35 %
Veterinář	19	1,28 %
<b>Celkový počet odpovědí</b>	<b>1480</b>	<b>100 %</b>

### 3.7 Povolání preferovaná chlapci

V tabulce je uvedeno 20 povolání nejvíce preferovaných chlapci. Nejvíce preferováno je povolání automechanik, které uvedlo 61 respondentů (4,01 %). Dále jsou preferována povolání programátor (60 respondentů) a voják (53 respondentů).

PREFEROVANÉ POVOLÁNÍ	POČET	PODÍL V %
Automechanik	61	4,01 %
Programátor	60	3,94 %
Voják	53	3,48 %
Elektrotechnik	51	3,35 %
Zemědělec farmář	47	3,09 %
Ředitel organizace	33	2,17 %

PREFEROVANÉ POVOLÁNÍ	POČET	PODÍL V %
Strojní inženýr	33	2,17 %
Obráběč kovů	29	1,91 %
Policejní komisař	27	1,77 %
Řidič nákladní dopravy	27	1,77 %
Hasič	26	1,71 %
Technik PC a periférií	26	1,71 %
Nástrojář	26	1,71 %
Truhlář	25	1,64 %
Zámečnick	23	1,51 %
Počítačový grafik	22	1,45 %
Webdesigner	22	1,45 %
Elektromechanik pro slaboproud	22	1,45 %
Učitel střední školy	21	1,38 %
Elektromechanik pro silnoproud	21	1,38 %
<b>Celkový počet odpovědí</b>	<b>1522</b>	<b>100 %</b>

### 3.8 Preferovaná povolání podle kvalifikační úrovně

Jednotlivá povolání mají přiřazenou odpovídající kvalifikační úroveň (EQF) na škále 2 (nejnižší stupeň) – 8 (nejvyšší stupeň). Stupeň EQF odpovídá vždy dosaženému stupni v rámci počátečního vzdělávání.

Nejvíce preferována jsou povolání na kvalifikační úrovni 7 (odpovídá vysokoškolskému magisterskému vzdělání), vybralo je 37,5 % respondentů. Tuto skupinu povolání si nejčastěji volí žáci gymnázií (64,1 %) následovaní žáky odborných maturitních oborů (39,3 %). Druhou nejčastěji preferovanou skupinou jsou povolání na kvalifikační úrovni 4 (odpovídá vzdělání s maturitou) – celkem je vybralo 22,5 % respondentů. Nadprůměrně je volí především žáci odborných maturitních oborů (25,6 %) a žáci učebních oborů (26,6 %), kteří zároveň nejčastěji (53,3 %) volí povolání na kvalifikační úrovni 3 (odpovídá vzdělání s výučním listem).

KVALIFIKAČNÍ ÚROVEŇ PREFEROVANÉHO POVOLÁNÍ (EQF) / TYP STUDIA RESPONDENTA	GYMNÁZIUM	MATURITNÍ ODBORNÉ	UČEBNÍ	CELKEM
8	4,0 %	1,3 %	0,5 %	<b>1,7 %</b>
7	64,1 %	39,3 %	12,7 %	<b>37,5 %</b>
6	18,7 %	18,4 %	5,2 %	<b>15,1 %</b>
5	2,1 %	3,9 %	1,2 %	<b>2,8 %</b>
4	9,4 %	25,6 %	26,6 %	<b>22,5 %</b>
3	1,8 %	11,4 %	53,3 %	<b>20,3 %</b>
2		0,1 %	0,5 %	<b>0,2 %</b>

### 3.9 Povolání bez preference

Všech 307 povolání bylo alespoň jedním respondentem zahrnuto do širšího výběru. Celkem 64 povolání ale neoznačil žádný respondent jako preferované. Jedná se následující povolání (řazeno abecedně):

- Báňský inženýr
- Báňský technik
- Člen horské služby
- Dekorátér
- Diagnostik vodárenských sítí
- Dispečer v lodní dopravě
- Dřevařský technik
- Důlní měřič
- Expedient
- Fakturant
- Hodinář
- Horník
- Hutní inženýr
- Hutní technik
- Hutník
- Instruktor aerobiku

- Instruktor plavání
- Keramický inženýr
- Keramický technik
- Keramik
- Konzervář
- Korektor ve vydavatelství
- Kovářský inženýr
- Kožařský designér a modelář
- Kožařský inženýr
- Kožařský technik
- Krupíer
- Lihovarník a likérník
- Malíř
- Mistr teplárny
- Mlékař
- Mlynář
- Oděvní inženýr
- Oděvní technik
- Optik
- Papírenský inženýr
- Papírenský technik
- Pěstební mechanizátor
- Plavčík
- Polygrafický inženýr
- Polygrafický technik
- Pracovník monitoringu médií
- Pracovník turistického informačního centra
- Průvodčí
- Sklář
- Sklářský inženýr
- Sklářský technik
- Slévač
- Slévárenský inženýr
- Slévárenský technik

- Soudní zapisovatel
- Specialista výroby tepelné energie
- Správce objektu
- Taxátor pojistných smluv
- Technik v krmivářství
- Technik v potravinářství
- Technolog důlního díla
- Textilní inženýr
- Textilní technik
- Vedoucí v poštovním provozu
- Vinohradník a vinař
- Vozmistr
- Zahradnický technik
- Zpracovatel papíru

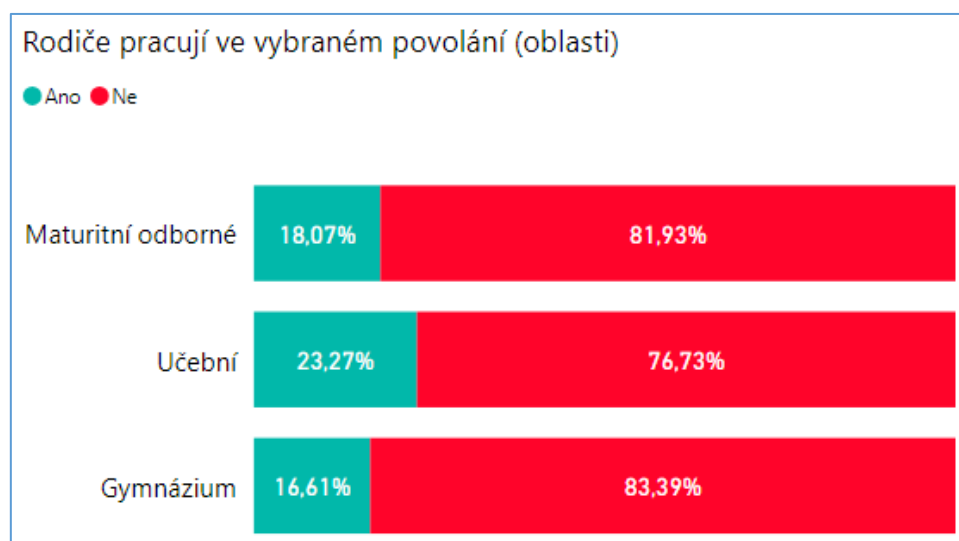
## 4 ZDŮVODNĚNÍ VÝBĚRU A PREFERENCE POVOLÁNÍ

### 4.1 Povolání rodičů

Většina respondentů (80,9 %) uvedla, že ani jeden z rodičů nepracuje v jimi vybraných povoláních (oborech). Lze tedy předpokládat, že další volba povolání žáků posledních ročníků je ve většině případů jen slabě ovlivněna povoláním (odborným) zaměřením rodičů. Nejvyšší míru ovlivnění volby povolání zaměstnáním rodičů lze identifikovat u žáků učebních oborů (23,3 %).

RODIČE PRACUJÍ VE VYBRANÉ OBLASTI	POČET	PODÍL V %
Ne	2428	80,9 %
Ano	574	19,1 %

Graf – Vliv rodičů na výběr povolání v členění podle širšího typu studovaného oboru



### 4.2 Důvody preference vybraného oboru uplatnění

Respondenti mohli svůj výběr povolání zdůvodnit označením jednoho ze čtyř navržených kritérií. Více než dvě třetiny respondentů (67,3 %) zdůvodnily svůj výběr dlouhodobým zájmem o jimi uvedené obory. Nejméně častým důvodem je snadné přijetí na vysokou školu nebo vyšší odbornou školu (pouze 2 %).

DŮVODY PREFERENCE VYBRANÉHO OBORU UPLATNĚNÍ	POČET	PODÍL V %
Dlouhodobý zájem o oblast	2020	67,3 %

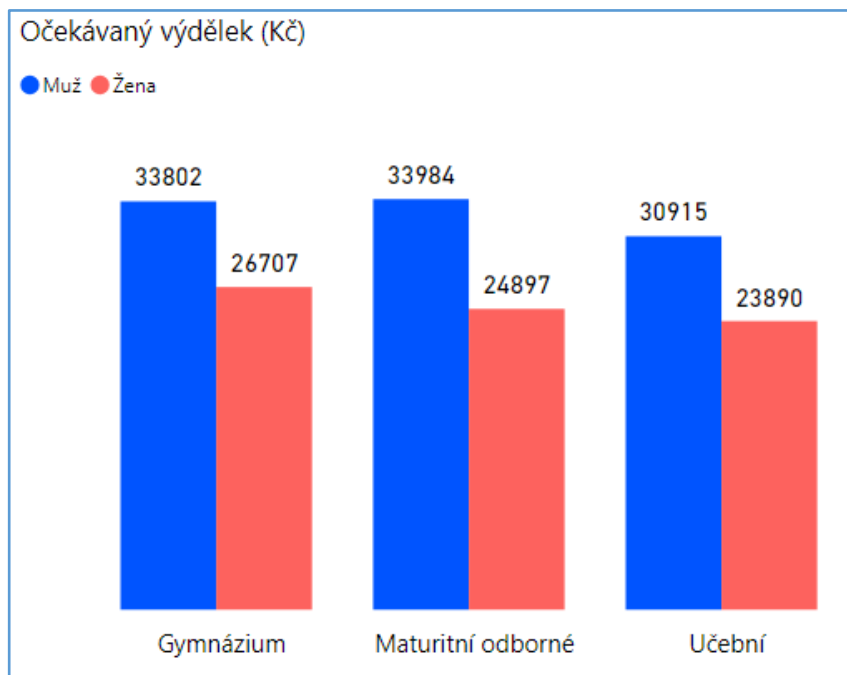
DŮVODY PREFERENCE VYBRANÉHO OBORU UPLATNĚNÍ	POČET	PODÍL V %
Vyhovující pracovní podmínky	484	16,1 %
Snadné nalezení práce	438	14,6 %
Snadné přijetí na vysokou školu nebo vyšší odbornou školu	60	2,0 %

### 4.3 Očekávaný výdělek

Průměrná výše očekávaného „hrubého výdělku“ po 1 roku praxe je **29 106 Kč**. Muži očekávají výdělek ve výši 32 905 Kč, ženy výdělek o 7 704 Kč nižší (25 201 Kč). Nejvyšší rozdíl ve výši očekávaného výdělku mezi muži a ženami je u žáků odborných maturitní oborů (9 087 Kč), nejnižší rozdíl je ve skupině gymnazistů (7 095 Kč). Celkově nejvyšší výdělek (30 949 Kč) očekávají žáci odborných oborů typu L0, naopak nejnižší výdělek žáci učebních oborů typu E (22 024 Kč).

TYP STUDOVANÉHO OBORU	OČEKÁVANÝ VÝDĚLEK (KČ)
L0 - Úplné střední odborné vzdělání s odborným výcvikem a maturitou	30 949
L5 - Úplné střední odborné vzdělání s vyučením i maturitou - nástavbové studium	30 752
K - Úplné střední všeobecné vzdělání (na gymnáziu)	29 336
H - Střední odborné vzdělání s výučním listem	29 174
M - Úplné střední odborné vzdělání s maturitou (bez vyučení)	28 792
E - Nižší střední odborné vzdělání s výučním listem	22 024

Graf – Srovnání výše průměrného očekávaného výtěžku v členění podle typu studia a pohlaví respondenta





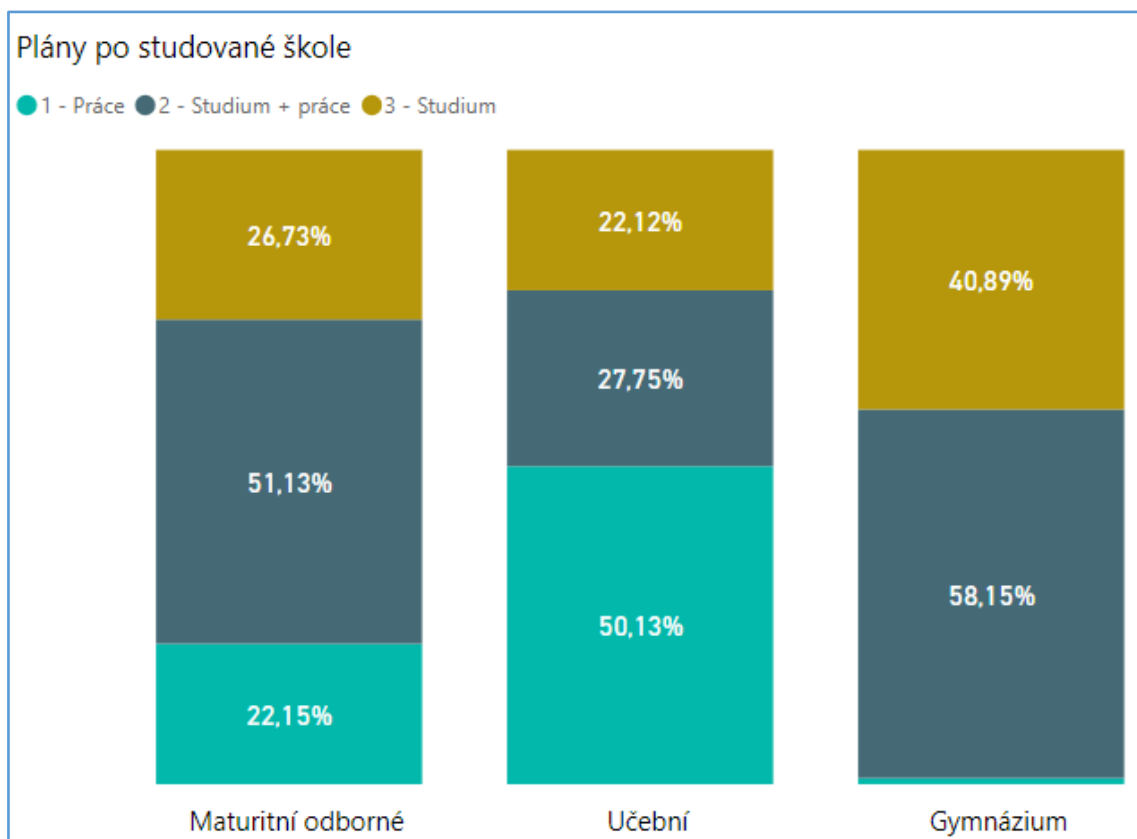
## 5 PLÁNY A PŘEDSTAVA RESPONDENTŮ O DALŠÍM SMĚŘOVÁNÍ PO UKONČENÍ AKTUÁLNÍHO STUDIA

### 5.1 Obecná představa

Téměř polovina žáků (46,5 %) plánuje do budoucna některou z forem dalšího studia v kombinaci s prací. Nejméně žáků (25 %) chce nastoupit rovnou do práce, aniž by pokračovali v dalším studiu. Po ukončení studované školy chce rovnou do práce (bez dalšího studia) nastoupit polovina žáků učebních oborů (50,1 %) a pouze pětina žáků odborných maturitních oborů (22,2 %).

PLÁNY PO UKONČENÍ AKTUÁLNÍHO STUDIA	POČET	PODÍL V %
Kombinace dalšího studia a práce	1396	46,5 %
Další studium	855	28,5 %
Práce bez dalšího studia	751	25,0 %

Graf – Plány po ukončení školy (členění podle typu studia)



## 5.2 Detailní plány

Konkrétněji specifikované budoucí plány podle jednotlivých skupin respondentů v členění podle typu aktuálního studia. Třetina gymnazistů (34,8 %) chce dále studovat vysokou nebo vyšší odbornou školu „čistou“ denní formou studia. Téměř dvě pětiny žáků odborných maturitních oborů (39,7 %) plánují kombinaci denního studia VŠ nebo VOŠ s přivýdělkem, mezi gymnazisty má tento záměr více než polovina žáků (56,2 %). Téměř šestina žáků učebních oborů (14,6 %) chce studovat maturitní nastavbu „čistou“ denní formou. Dálkové studium maturitní nastavy při práci plánuje více než desetina žáků (12,1 %) učebních oborů.

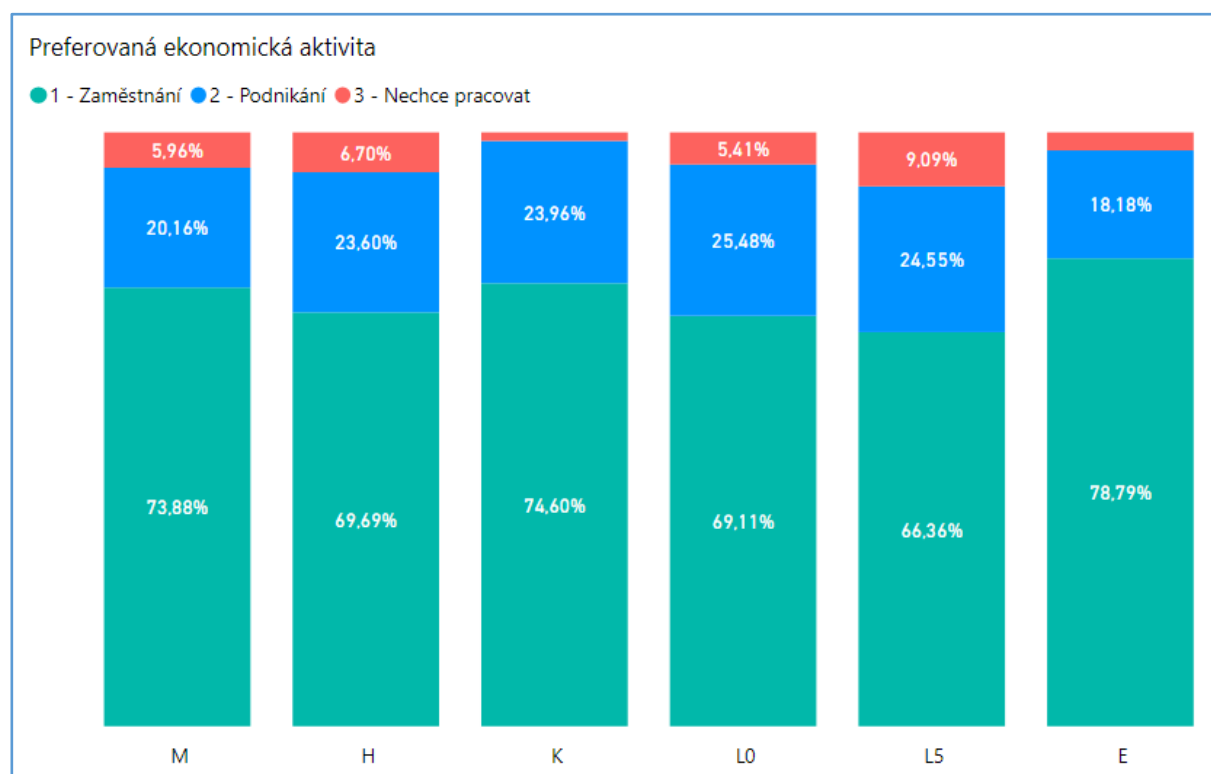
PLÁNY PO UKONČENÍ AKTUÁLNÍHO STUDIA	GYMNÁZIUM	MATURITNÍ ODBORNÉ	UČEBNÍ	CELKEM
Denní studium VŠ (VOŠ) + přivýdělek (ve studovaném oboru)	56,2 %	39,7 %		<b>32,8 %</b>
Práce (bez dalšího studia)	1,0 %	22,1 %	50,1 %	<b>25,0 %</b>
Denní studium VŠ (VOŠ)	34,8 %	17,5 %		<b>16,6 %</b>
Práce + dálkové studium VŠ (VOŠ)	1,9 %	11,4 %		<b>6,5 %</b>
"Jednoleté" studium jazyků	1,1 %	6,0 %	3,7 %	<b>4,4 %</b>
Denní studium maturitní nastavy + přivýdělek (ve studovaném oboru)			15,6 %	<b>4,1 %</b>
Denní studium maturitní nastavy			14,6 %	<b>3,8 %</b>
Práce + dálkové studium maturitní nastavy			12,1 %	<b>3,2 %</b>
Dlouhodobé studium	5,0 %	3,3 %		<b>2,8 %</b>
Studium maturitní nastavy a následně VŠ (VOŠ)			3,8 %	<b>1,0 %</b>

## 5.3 Typ preferované ekonomické aktivity

Téměř tři čtvrtiny respondentů (72,5 %) chtějí být v budoucnu zaměstnaný, tato tendence převládá u žáků gymnázií (74,6 %). Pětina respondentů (22,3 %) preferuje soukromé podnikání, nejčastěji žáci oborů typu L0 (25,5 %). Nejmenší podnikatelský potenciál vykazují žáci oborů typu E (pouze 18,2 %). Celkem 5,2 % žáků uvedlo, že v budoucnu nechtějí pracovat, nejčastěji je tato odpověď zastoupena mezi žáky oborů L5 (9,1 %). Naopak nejmenší výskyt této odpovědi je mezi gymnazisty (1,4 %).

PREFEROVANÁ EKONOMICKÁ AKTIVITA	POČET	PODÍL V %
Zaměstnání	2175	72,5 %
Podnikání	671	22,3 %
Respondent uvedl, že nechce pracovat	156	5,2 %

Graf – Preferovaná ekonomická aktivita v členění podle typu oboru



## 5.4 Podnikatelský potenciál oborů

Nejvyšší podnikatelský potenciál má obor 8251H01 Umělecký kovář a zámečnický, pasíř. Tři čtvrtiny žáků tohoto oboru chtějí v budoucnu soukromě podnikat. Podobné hodnoty zájemců o soukromé podnikání (71,4 %) dosahují také obory 3667H01 Zedník a 8241M02 Užitá fotografie a média. Nadpoloviční podíl zájemců o podnikání je v těchto oborech 3656H01 Kominík, 3667E01 Zednické práce, 6641L01 Obchodník, 3941L02 Mechanik instalačních a elektrotechnických. Zařízení, 2645M01 Telekomunikace a 8241M07 Modelářství a návrhářství oděvů.

V některých oborech ani jeden žák neuvěděl, že by měl do budoucna zájem o soukromé podnikání. Žádný nebo velmi omezený podnikatelský potenciál mají z tohoto pohledu následující obory: 2345M01

Dopravní prostředky, 1602M01 Průmyslová ekologie, 2942M01 Analýza potravin, 5341L51 Zdravotnický asistent, 5341M03 Praktická sestra, 6551E01 Stravovací a ubytovací služby, 6551E02 Práce ve stravování, 6651E01 Prodavačské práce a 7541E01 Pečovatelské služby.

STUDOVANÝ OBOR	PODÍL ZÁJEMCŮ O SOUKROMÉ PODNIKÁNÍ (V %)
8251H01 Umělecký kovář a zámečnick, pasíř	75,0 %
3667H01 Zedník	71,4 %
8241M02 Užitá fotografie a média	71,4 %
3656H01 Kominík	66,7 %
3667E01 Zednické práce	66,7 %
6641L01 Obchodník	66,7 %
3941L02 Mechanik instal. a elektrotech. zařízení	54,5 %
2645M01 Telekomunikace	50,0 %
8241M07 Modelářství a návrhářství oděvů	50,0 %
2657H01 Autoelektrikář	47,4 %
3646M01 Geodézie a katastr nemovitostí	43,8 %
3453H01 Reprodukční grafik	42,9 %
6941L02 Masér sportovní a rekondiční	41,7 %
6941L01 Kosmetické služby	40,0 %
6842L51 Bezpečnostní služby	40,0 %
2951E02 Potravinářské práce	40,0 %
3457H01 Knihař	40,0 %
6954E01 Provozní služby	40,0 %
2365H03 Strojník silničních strojů	37,5 %
4141M01 Agropodnikání	36,0 %

STUDOVANÝ OBOR	PODÍL ZÁJEMCŮ O SOUKROMÉ PODNIKÁNÍ (V %)
2941M01 Technologie potravin	35,3 %
6542M01 Hotelnictví	35,3 %
7942K41 Gymnázium se sportovní přípravou	34,0 %
6951H01 Kadeřník	33,3 %
4152E01 Zahradnické práce	33,3 %
3664H01 Tesař	33,3 %
4151E01 Zemědělské práce	33,3 %
2345L01 Mechanik seřizovač	31,8 %
3941L01 Autotronik	30,4 %
3356H01 Truhlář	30,0 %
2343L51 Provozní technika	27,8 %
6341M02 Obchodní akademie	27,3 %
1820M01 Informační technologie	26,5 %
2641L52 Provozní elektrotechnika	26,3 %
2352H01 Nástrojař	26,2 %
6551H01 Kuchař – číšník	25,7 %
2641M01 Elektrotechnika	25,5 %
2651H01 Elektrikář	25,0 %
2355H02 Karosář	25,0 %
3453L01 Reprodukční grafik pro média	25,0 %
8241M14 Textilní výtvarnictví	25,0 %
8241M04 Průmyslový design	25,0 %

STUDOVANÝ OBOR	PODÍL ZÁJEMCŮ O SOUKROMÉ PODNIKÁNÍ (V %)
3356E01 Truhlářská a čalounická výroba	25,0 %
3359H01 Čalouník	25,0 %
7941K41 Gymnázium	24,9 %
2368H01 Mechanik opravář motorových vozidel	24,6 %
3647M01 Stavebnictví	24,2 %
4143L01 Chovatel cizokrajných zvířat	22,9 %
6441L51 Podnikání	22,4 %
4151H01 Zemědělec – farmář	22,2 %
1601M01 Ekologie a životní prostředí	22,2 %
6941L52 Vlasová kosmetika	22,2 %
6541L01 Gastronomie	21,1 %
6542M02 Cestovní ruch	20,9 %
4155H01 Opravář zemědělských strojů	20,8 %
7941K81 Gymnázium	20,7 %
6341M01 Ekonomika a podnikání	20,0 %
2651H02 Elektrikář – silnoproud	20,0 %
4156H02 Opravář lesnických strojů	20,0 %
6842M01 Bezpečnostně právní činnost	19,7 %
2641L01 Mechanik elektrotechnik	18,6 %
2356H01 Obráběč kovů	18,4 %
2844M01 Aplikovaná chemie	17,1 %
3652H01 Instalatér	16,7 %

STUDOVANÝ OBOR	PODÍL ZÁJEMCŮ O SOUKROMÉ PODNIKÁNÍ (V %)
3751H01 Manipulant poštovního provozu a přepravy	16,7 %
6953H01 Rekondiční a sportovní masér	16,7 %
7842M03 Pedagogické lyceum	16,3 %
3908M01 Požární ochrana	15,2 %
2652H01 Elektromechanik pro zařízení a přístroje	14,3 %
6651H01 Prodavač	13,3 %
2954H01 Cukrář	12,8 %
8241M05 Grafický design	12,0 %
2351H01 Strojní mechanik	11,9 %
2341M01 Strojírenství	11,8 %
4155E01 Opravářské práce	11,1 %
6843M01 Veřejnosprávní činnost	10,3 %
2361H01 Autolakýrník	10,0 %
7531M01 Předškolní a mimoškolní pedagogika	9,8 %
2344L01 Mechanik strojů a zařízení	9,5 %
5341M01 Zdravotnický asistent	9,4 %
3442M01 Obalová technika	9,1 %
4145M01 Mechanizace a služby	8,7 %
5341H01 Ošetřovatel	7,7 %
4153H02 Jezdec a chovatel koní	6,9 %
3741M01 Provoz a ekonomika dopravy	5,9 %
7541M01 Sociální činnost	5,1 %

STUDOVANÝ OBOR	PODÍL ZÁJEMCŮ O SOUKROMÉ PODNIKÁNÍ (V %)
1602M01 Průmyslová ekologie	0,0 %
2345M01 Dopravní prostředky	0,0 %
2942M01 Analýza potravin	0,0 %
5341L51 Zdravotnický asistent	0,0 %
5341M03 Praktická sestra	0,0 %
6551E01 Stravovací a ubytovací služby	0,0 %
6551E02 Práce ve stravování	0,0 %
6651E01 Prodavačské práce	0,0 %
7541E01 Pečovatelské služby	0,0 %

## 5.5 Preferované místo dalšího studia

Celkem 2256 respondentů specifikovalo, kde chtějí dále pokračovat ve studiu. Šestina z nich (14,4 %) preferuje studium pouze v rámci kraje, téměř čtvrtina (24,2 %) studium v blízkosti bydliště spojené s každodenním dojížděním. Nejméně respondentů preferuje další studium v zahraničí (6,4 %).

PREFEROVANÉ MÍSTO DALŠÍHO STUDIA	POČET	PODÍL V %
Pouze v kraji	324	14,4 %
V kraji a blízkém okolí - každodenní dojíždění	545	24,2 %
Také mimo kraj	934	41,4 %
Pouze mimo kraj	309	13,7 %
V zahraničí	144	6,4 %
<b>Celkem</b>	<b>2256</b>	<b>100,0 %</b>

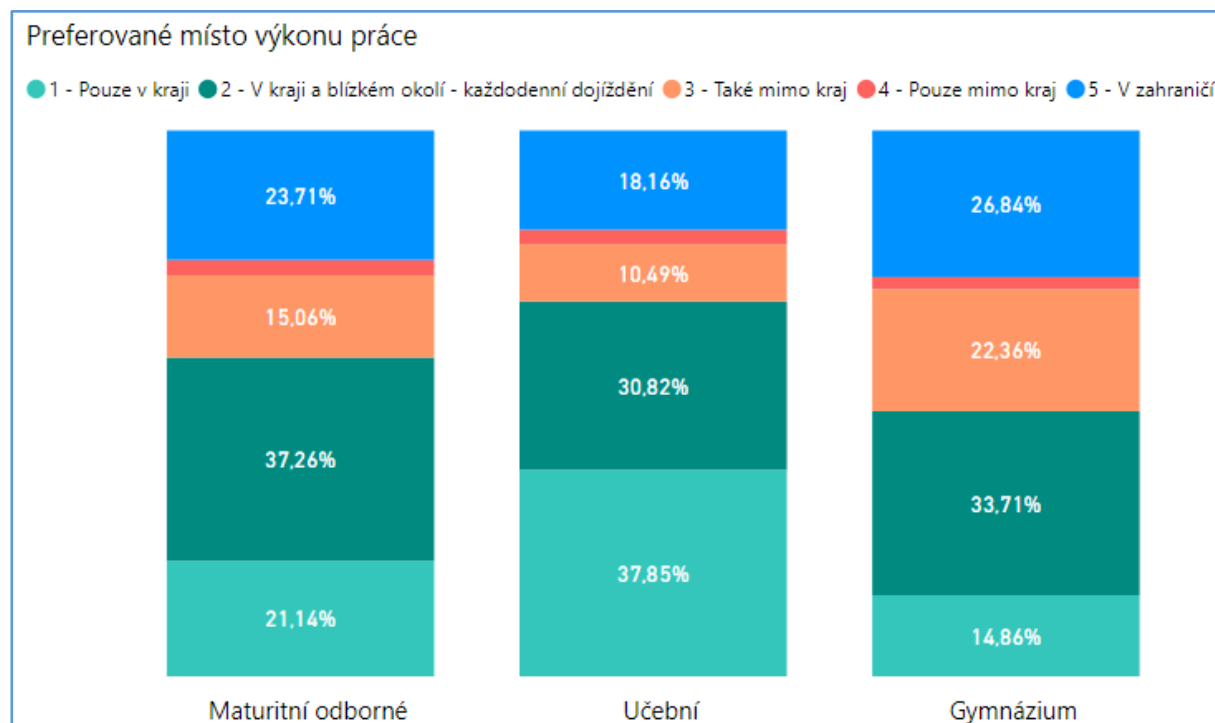


## 5.6 Preferované místo výkonu práce

Nejvíce respondentů (59 %) preferuje místo výkonu práce v kraji nebo v dostupnosti bydliště pro každodenní dojíždění. Pracovní uplatnění pouze v rámci kraje předpokládají nejčastěji žáci učebních oborů (37,9 %) a nejméně pak gymnazisté (14,9 %), kteří by naopak nejvíce ze všech skupin respondentů chtěli alespoň krátkodobě pracovat v zahraničí (26,8 %).

PREFEROVANÉ MÍSTO VÝKONU PRÁCE	POČET	PODÍL V %
Pouze v kraji	726	24,2 %
V kraji a blízkém okolí - každodenní dojíždění	1046	34,8 %
Také mimo kraj	462	15,4 %
Pouze mimo kraj	80	2,7 %
V zahraničí	688	22,9 %

Graf – Preferované místo výkonu práce v členění podle typu studia



## 5.7 Preference místa výkonu práce v kraji a blízkém okolí

Nejvíce zájemců o práci v kraji a blízkém okolí v dostupnosti pro každodenní dojíždění bylo ve skupině žáků studujících obory 33\_Zpracování dřeva a výroba hudebních nástrojů. V rámci této skupiny oborů preferují kraj a jeho blízké okolí více než tři čtvrtiny respondentů (78,9 %). Podobný podíl je také ve skupinách oborů 66\_Obchod (77,3 %) a 29\_Potravinářství a potravinářská chemie (76,5 %). Naopak nejmenší podíl o další setrvání a pracovní uplatnění v kraji je mezi žáky skupin oborů 65\_Gastronomie, hotelnictví a turismus, 79\_Obecná příprava (gymnázia) 18\_Informatické obory. Ve jmenovaných oborech je méně než poloviční podíl respondentů, kteří chtějí zůstat v kraji.

SKUPINA STUDOVANÝCH OBORŮ	PREFEROVANÉ MÍSTO VÝKONU PRÁCE		CELKOVÝ POČET RESPONDENTŮ	PODÍL ZÁJEMCŮ O PRÁCI V KRAJI A BLÍZKÉM OKOLÍ
	POUZE V KRAJI	V KRAJI A BLÍZKÉM OKOLÍ (V DOSTUPNOSTI PRO KAŽDODENNÍ DOJÍŽDĚNÍ)		
33_Zpracování dřeva a výroba hudebních nástrojů	15	15	38	78,9 %
66_Obchod	5	12	22	77,3 %
29_Potravinářství a potravinářská chemie	30	32	81	76,5 %
37_Doprava a spoje	7	10	23	73,9 %
75_Pedagogika, učitelství a sociální péče	32	31	89	70,8 %
41_Zemědělství a lesnictví	76	87	237	68,8 %
23_Strojírenství a strojírenská výroba	120	105	335	67,2 %
34_Polygrafie, zpracování papíru, filmu a fotografie	15	17	49	65,3 %
53_Zdravotnictví	28	51	121	65,3 %
69_Osobní a provozní služby	31	19	77	64,9 %
39_Speciální a interdisciplinární obory	15	27	67	62,7 %

SKUPINA STUDOVANÝCH OBORŮ	PREFEROVANÉ MÍSTO VÝKONU PRÁCE		CELKOVÝ POČET RESPONDENTŮ	PODÍL ZÁJEMCŮ O PRÁCI V KRAJI A BLÍZKÉM OKOLÍ
	POUZE V KRAJI	V KRAJI A BLÍZKÉM OKOLÍ (V DOSTUPNOSTI PRO KAŽDODENNÍ DOJÍŽDĚNÍ)		
16_Ekologie a ochrana životního prostředí	3	7	16	62,5 %
28_Technická chemie a chemie silikátů	12	39	82	62,2 %
68_Právo, právní a veřejnosprávní činnost	33	43	125	60,8 %
36_Stavebnictví, geodézie a kartografie	18	47	107	60,7 %
26_Elektrotechnika, telekomunikační a výpočetní technika	61	73	230	58,3 %
64_Podnikání v oborech, odvětví	8	20	49	57,1 %
63_Ekonomika a administrativa	42	72	201	56,7 %
78_Obecně odborná příprava	10	13	43	53,5 %
82_Uměění a užité umění	8	24	60	53,3 %
65_Gastronomie, hotelnictví a turismus	47	46	188	49,5 %
79_Obecná příprava	93	211	626	48,6 %
18_Informatické obory	17	45	136	45,6 %
<b>Celkem</b>	<b>726</b>	<b>1046</b>	<b>3002</b>	<b>59,0 %</b>

## 5.8 Hlavní priority žáků, kteří chtějí zůstat v kraji

Respondenti, kteří chtějí pracovat pouze v kraji nebo blízkém okolí v dostupnosti pro každodenní dojíždění uvedli jako nejčastější důvod rodinu (42,8 %). Více než desetina žáků (11,2 %) vnímá možnosti dobrého výdělku v kraji a podobný počet (9,5 %) hodnotí pozitivně nabídku volných pracovních míst v regionu.

PRIORITA	PREFEROVANÉ MÍSTO PRACOVNÍHO UPLATNĚNÍ POUZE V KRAJI NEBO V KRAJI A BLÍZKÉM OKOLÍ V DOSTUPNOSTI PRO KAŽDODENNÍ DOJÍŽDĚNÍ	
	POČET	PODÍL V %
Rodina	758	42,8 %
Výdělek	198	11,2 %
Možnosti trávení volného času	177	10,0 %
Nabídka volných pracovních míst	169	9,5 %
Přátelé	153	8,6 %
Atraktivní pracovní příležitosti	129	7,3 %
Možnosti dalšího rozvoje a vzdělávání	94	5,3 %
Jiné důvody nebo kombinace důvodů	40	2,3 %
Cestování a poznávání	27	1,5 %
Životní prostředí	27	1,5 %
<b>Celkem</b>	<b>1772</b>	<b>100,0 %</b>

## 5.9 Hlavní priority při výběru práce

Žáci mají možnost vybrat jeden z předdefinovaných důvodů, který pro ně je nebo předpokládají, že bude nejpodstatnější při výběru práce. Dále mají možnost uvést v rámci odpovědi „jiné“ také další důvody a případně je zde specifikovat.

Nejčastěji uváděným hlavním důvodem je možnost sladění práce a osobního života (24,6 %). Tato priorita dominuje především mezi gymnazisty (34,5 %). Téměř čtvrtina respondentů (22,5 %) upřednostňuje vysoký výdělek. Mezi žáky učebních oborů je to priorita pro čtvrtinu respondentů (25,2 %). Žáci odborných maturitních oborů uvádí jako prioritu ve velmi podobném poměru možnost sladění práce a osobního života (25,9 %) a vysoký výdělek (23,5 %). Gymnazisté oproti dalším skupinám více preferují možnost kariérního růstu (15,5 %) a dalšího vzdělávání a osobního rozvoje (14,5 %). Dobrá dopravní dostupnost do zaměstnání je důležitá pro téměř šestinu učňů (13,9 %), pro další skupiny respondentů má přitom relativně zanedbatelný význam. Téměř žádnou roli při výběru pracovního uplatnění nehraje poskytování příspěvků na sport a zábavu (21 respondentů) a zajištění dopravy do zaměstnání (16 respondentů).

PRIORITA PŘI VÝBĚRU PRÁCE	GYMNÁZIUM	MATURITNÍ	UČEBNÍ	CELKEM
Možnost sladění práce a osobního života	34,5 %	25,9 %	13,9 %	<b>24,6 %</b>
Vysoký výdělek	16,8 %	23,5 %	25,2 %	<b>22,5 %</b>
Kariérní růst	15,5 %	13,8 %	12,4 %	<b>13,8 %</b>
Možnost dalšího vzdělávání a osobního rozvoje	14,5 %	11,5 %	10,9 %	<b>12,0 %</b>
Dobrá dopravní dostupnost	3,8 %	6,1 %	13,9 %	<b>7,7 %</b>
Prestiž a dobré jméno zaměstnavatele	4,5 %	5,1 %	4,7 %	<b>4,9 %</b>
Možnost pracovat z domu (homeoffice)	2,2 %	4,5 %	3,6 %	<b>3,8 %</b>
Zahraniční služební cesty	2,6 %	3,3 %	1,8 %	<b>2,8 %</b>
Placená práce přesčas	0,6 %	1,2 %	7,3 %	<b>2,7 %</b>
Jiné důvody nebo kombinace důvodů	1,9 %	1,9 %	1,3 %	<b>1,7 %</b>
Zajímavá a smysluplná práce	0,8 %	1,1 %	1,8 %	<b>1,2 %</b>
Dovolená navíc	1,3 %	1,1 %	1,4 %	<b>1,2 %</b>
Příspěvky na sport a zábavu	0,8 %	0,6 %	0,9 %	<b>0,7 %</b>
Zajištění dopravy do zaměstnání	0,2 %	0,5 %	0,9 %	<b>0,5 %</b>

## 6 HODNOCENÍ STUDIA A PROFESNÍ VYHRANĚNOST

### 6.1 Hodnocení školy

Žáci hodnotili aktuálně studovanou školu jednoduchou formou na klasické školní stupnici, kde hodnota 1 představuje nejlepší hodnocení a hodnota 5 nejhorší hodnocení. Školy získaly celkovou průměrnou známku v hodnotě 2,6. Nejlépe hodnotí školu gymnazisté (známka 2,2) a nejhůře žáci odborných maturitních oborů průměrnou známkou 2,8.

TYP STUDIA	PRŮMĚRNÉ HODNOCENÍ ŠKOLY
Gymnázium	2,2
Učební	2,7
Maturitní odborné	2,8
<b>Celkový průměr</b>	<b>2,6</b>

V detailnějším členění podle typu studovaného oboru je zřejmé, že velmi rozdílně hodnotí studovanou školu žáci učebních oborů typu E (2,3) a učebních oborů typu H (2,7).

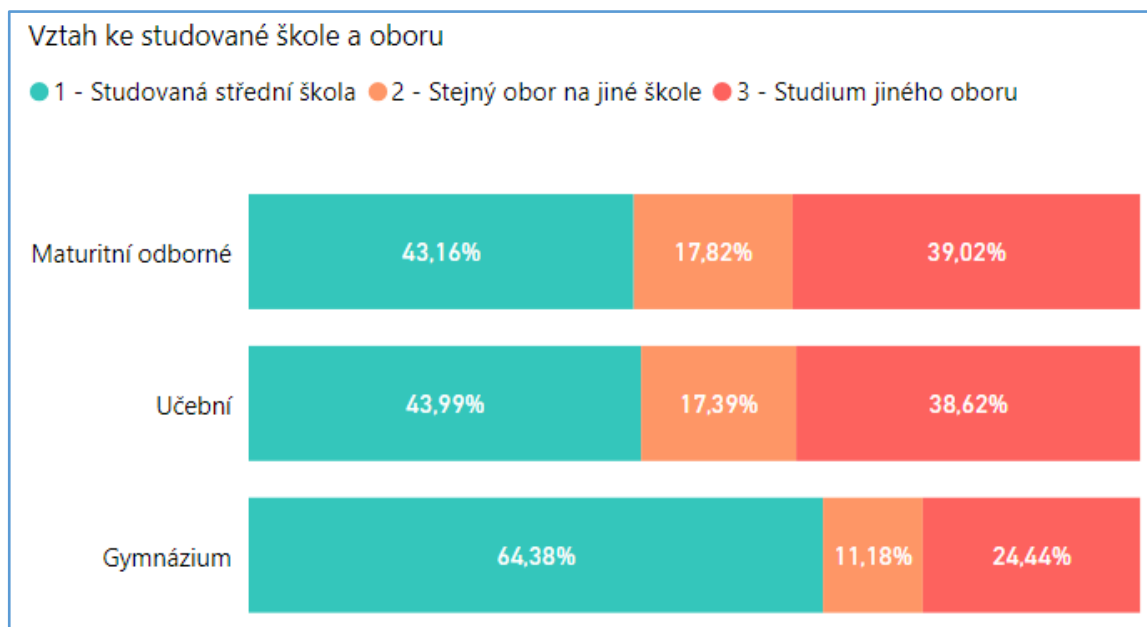
TYP OBORU	PRŮMĚRNÉ HODNOCENÍ ŠKOLY
K - Úplné střední všeobecné vzdělání (na gymnáziu)	2,2
E - Nižší střední odborné vzdělání s výučním listem	2,3
M - Úplné střední odborné vzdělání s maturitou (bez vyučení)	2,7
L5 - Úplné střední odborné vzdělání s vyučením i maturitou - nástavbové studium	2,7
H - Střední odborné vzdělání s výučním listem	2,7
L0 - Úplné střední odborné vzdělání s odborným výcvikem a maturitou	2,8
<b>Celkový průměr</b>	<b>2,6</b>

## 6.2 Současná představa o studiu střední školy

Pouze necelá polovina respondentů (47,8 %) by si pro své studium vybrala znovu školu, kterou aktuálně studují, nejčastěji takto odpovídali žáci gymnázií (64,4 %). Studium zcela jiného oboru by si zvolila více než třetina respondentů (35,9 %), především žáci učebních oborů (38,6 %) a odborných maturitních oborů (39 %). Stejný obor studovaný na jiné škole by oproti dalším skupinám nejčastěji volili žáci odborných maturitních oborů (17,8 %).

SOUČASNÁ PŘEDSTAVA O STUDIU STŘEDNÍ ŠKOLY	POČET	PODÍL V %
Aktuálně studovaná škola	1435	47,8 %
Zcela jiný obor, než respondent aktuálně studuje	1077	35,9 %
Stejný obor na jiné škole	490	16,3 %

*Graf – Současná představa o studiu střední školy (vztah ke studované škole a oboru) – porovnání podle typu studia*



## 6.3 Důvody kladného hodnocení školy

Žáci nejčastěji hodnotí pozitivně dobrou dopravní dostupnost školy (26,9 %) a přístup učitelů a jejich výukové metody (24 %). Celkem 4 % žáků nenalezly žádný důvod pro kladné hodnocení školy.

DŮVODY Kladného hodnocení školy (oboru)	POČET	PODÍL V %
Dobrá dopravní dostupnost	809	26,9 %
Přístup učitelů a jejich výukové metody	721	24,0 %
Dobrá příprava na praxi nebo další studium	595	19,8 %
Obsah a forma výuky	385	12,8 %
Moderní vybavení školy	187	6,2 %
Prestiž školy	140	4,7 %
Žádné	119	4,0 %
Jiné důvody nebo kombinace důvodů	46	1,5 %

#### 6.4 Důvody negativního hodnocení školy

Nejčastěji jsou žáci nespokojeni s přístupem nebo výukovými metodami učitelů (28 %), následuje nedostatečné nebo zastaralé vybavení školy (19,3 %). Celkem 3,4 % respondentů uvedlo, že jim na studované škole nic nevadí.

DŮVODY Negativního hodnocení školy (oboru)	POČET	PODÍL V %
Přístup učitelů a jejich výukové metody	840	28,0 %
Nedostatečné nebo zastaralé vybavení školy	579	19,3 %
Nedostatečná příprava na praxi nebo další studium	475	15,8 %
Obsah a forma výuky	428	14,3 %
Škola je příliš náročná	222	7,4 %
Špatná dopravní dostupnost	214	7,1 %
Žádné	102	3,4 %
Jiné důvody nebo kombinace důvodů	72	2,4 %
Organizace výuky nebo praxe	45	1,5 %
Vedení školy	25	0,8 %

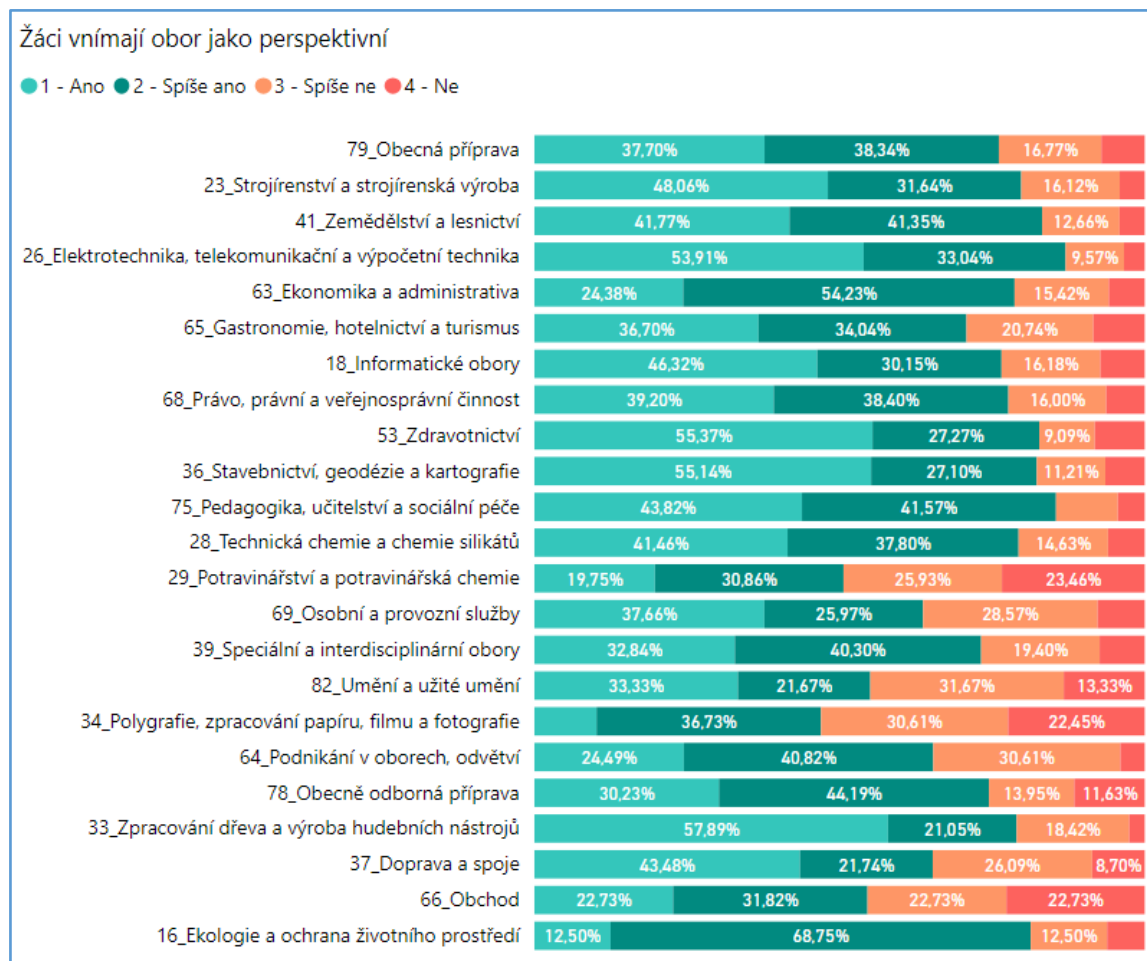


## 6.5 Vnímání perspektivy studovaného oboru

Hodnocení perspektivnosti oboru z hlediska budoucího uplatnění. Většina respondentů považuje studovaný obor za perspektivní (ano – 40,1 %, spíše ano – 36,1 %). Pouze menšina žáků (7,1 %) považuje studovaný obor za zcela neperspektivní. Velmi pozitivně jsou z hlediska budoucí perspektivy vnímány samotnými studenty především elektrotechnické, pedagogické a zemědělské obory.

VNÍMÁNÍ PERSPEKTIVY STUDOVANÉHO OBORU	POČET	PODÍL V %
1 - Ano	1205	40,1 %
2 - Spíše ano	1085	36,1 %
3 - Spíše ne	498	16,6 %
4 - Ne	214	7,1 %

Graf – Vnímání perspektivnosti studovaného oboru v členění podle oborové skupiny (zaměření studia)



## 7 INDEX PROFESNÍ VYHRANĚNOSTI (IPV)

Index profesní vyhraněnosti (IPV) poskytuje jednoznačnou numericky vyjádřenou informaci o vztahu mezi oborem, který respondent studuje a povoláním (skupinou povolání) vybraným(i) v dotazníku. Vazebník školských oborů a 307 typických povolání obsažených v dotazníku byl expertně vytvořen ve společnosti TREXIMA, spol. s r. o.

Každá vazba mezi oborem a povoláním má definovanou číselně vyjádřenou hodnotu. Výsledná hodnota indexu profesní vyhraněnosti poskytuje informaci o profesní vyhraněnosti konkrétního respondenta v intervalu hodnot 0 – 100.

INTERVAL HODNOT IPV	SPECIFIKACE ÚROVNĚ IPV RESPONDENTA	OBECNÝ POPIS ÚROVNĚ IPV RESPONDENTA
0–29	Nevyhraněný	Očekávání a plány respondenta týkající se jeho budoucího pracovního uplatnění lze ve vztahu ke studované škole hodnotit jako zcela či spíše nereálná.
30–89	Částečně vyhraněný	Respondent má alespoň rámcovou představu o svém uplatnění na trhu práce. Tato představa je většinou reálná a koresponduje se studovaným oborem. Výsledná hodnota IPV může být nižší např. z důvodu velké různorodosti a širě předpokládaného pracovního uplatnění.
90–100	Vyhraněný	Respondent zcela jasně a reálně předpokládá, jaké bude jeho budoucí pracovní uplatnění, pro které se cíleně připravuje na aktuálně studované škole.

**Index profesní vyhraněnosti dosáhl průměrné hodnoty 71,4.** Nejvyšší hodnoty dosáhli žáci gymnázií (81), naopak nejnižší hodnota IPV byla identifikována u žáků oborů L5 (55,4).

TYP OBORU STUDOVANÉHO RESPONDENTEM	IPV (PRŮMĚR)
K - Úplné střední všeobecné vzdělání (na gymnáziu)	81,0
L0 - Úplné střední odborné vzdělání s odborným výcvikem a maturitou	75,9
H - Střední odborné vzdělání s výučním listem	74,4
E - Nižší střední odborné vzdělání s výučním listem	71,1
M - Úplné střední odborné vzdělání s maturitou (bez vyučení)	65,3
L5 - Úplné střední odborné vzdělání s vyučením i maturitou - nástavbové studium	55,4

TYP OBORU STUDOVANÉHO RESPONDENTEM	IPV (PRŮMĚR)
<b>Celková průměrná hodnota IPV</b>	<b>71,4</b>

## 7.1 Hodnota IPV a zaměření studované oblasti

Nejvyšší úroveň profesní vyhraněnosti (88,5) v členění podle zaměření studované oblasti (2. úroveň klasifikace KKOV) dosáhli respondenti studující obor(y) v oblasti 33\_Zpracování dřeva a výroba hudebních nástrojů. Tato oblast je ale zastoupena relativně nízkým množstvím respondentů (38). Velmi vysokou úroveň indexu profesní vyhraněnosti při současném vysokém počtu respondentů vykazují např. zdravotnické obory (IPV 86,6; 121 respondentů) a obory z oblasti 26\_Elektrotechnika, telekomunikační a výpočetní technika (IPV 82,3; 230 respondentů) a 23\_Strojírenství a strojírenská výroba (IPV 81; 335 respondentů). Nejnižší hodnoty IPV byly identifikovány u žáků oborů z oblastí 29\_Potravinářství a potravinářská chemie (IPV 43,6), 64\_Podnikání v oborech, odvětví (IPV 40,2) a 28\_Technická chemie a chemie silikátů (IPV 38,8).

ZAMĚŘENÍ OBORU STUDOVANÉHO RESPONDENTEM	IPV (PRŮMĚR)	POČET RESPONDENTŮ
33_Zpracování dřeva a výroba hudebních nástrojů	88,5	38
53_Zdravotnictví	86,6	121
75_Pedagogika, učitelství a sociální péče	84,1	89
26_Elektrotechnika, telekomunikační a výpočetní technika	82,3	230
23_Strojírenství a strojírenská výroba	81,0	335
79_Obecná příprava	81,0	626
41_Zemědělství a lesnictví	78,2	237
36_Stavebnictví, geodézie a kartografie	78,1	107
18_Informatické obory	75,0	136
37_Doprava a spoje	70,2	23
39_Speciální a interdisciplinární obory	67,8	67
16_Ekologie a ochrana životního prostředí	66,7	16

ZAMĚŘENÍ OBORU STUDOVANÉHO RESPONDENTEM	IPV (PRŮMĚR)	POČET RESPONDENTŮ
68_Právo, právní a veřejnosprávní činnost	63,8	125
65_Gastronomie, hotelnictví a turismus	59,4	188
78_Obecně odborná příprava	57,5	43
82_Umění a užité umění	56,7	60
63_Ekonomika a administrativa	54,4	201
69_Osobní a provozní služby	51,6	77
66_Obchod	49,8	22
34_Polygrafie, zpracování papíru, filmu a fotografie	46,7	49
29_Potravinářství a potravinářská chemie	43,6	81
64_Podnikání v oborech, odvětví	40,2	49
28_Technická chemie a chemie silikátů	38,8	82

## 7.2 Hodnota IPV a studovaný obor

Nejvyšší (maximální) úroveň profesní vyhraněnosti dosáhlo obory sedm oborů: 3652H01 Instalatér, 3667H01 Zedník, 3667E01 Zednické práce, 2651H02 Elektrikář – silnoproud, 4151E01 Zemědělské práce, 6551E02 Práce ve stravování a 3356E01 Truhlářská a čalounická výroba. Tyto obory jsou ale zastoupeny velmi nízkým počtem respondentů (maximálně 7).

Vysoké průměrné hodnoty indexu profesní vyhraněnosti při současném vysokém počtu respondentů (více než 50) dosáhly např. obory 2368H01 Mechanik opravář motorových vozidel (IPV 90), 5341M01 Zdravotnický asistent (IPV 88,9) a 2641M01 Elektrotechnika (IPV 88,5).

Nejnižší hodnoty indexu profesní vyhraněnosti byly zjištěny u žáků oborů 3442M01 Obalová technika, 6954E01 Provozní služby, 3359H01 Čalouník, 2942M01 Analýza potravin a 6941L02 Masér sportovní a rekondiční. Všechny tyto obory mají hodnotu IPV nižší než 29.

OBOR STUDOVANÝ RESPONDENTEM	IPV (PRŮMĚR)	POČET RESPONDENTŮ
3652H01 Instalatér	100,0	6

OBOR STUDOVANÝ RESPONDENTEM	IPV (PRŮMĚR)	POČET RESPONDENTŮ
3667H01 Zedník	100,0	7
3667E01 Zednické práce	100,0	3
2651H02 Elektrikář – silnoproud	100,0	5
4151E01 Zemědělské práce	100,0	3
6551E02 Práce ve stravování	100,0	5
3356E01 Truhlářská a čalounická výroba	100,0	4
2652H01 Elektromechanik pro zařízení a přístroje	98,8	14
3356H01 Truhlář	95,8	30
3656H01 Kominík	93,3	3
2368H01 Mechanik opravář motorových vozidel	90,0	61
7541M01 Sociální činnost	89,9	39
4153H02 Jezdec a chovatel koní	89,1	29
5341M01 Zdravotnický asistent	88,9	96
2641M01 Elektrotechnika	88,5	51
4143L01 Chovatel cizokrajných zvířat	88,5	35
2365H03 Strojník silničních strojů	87,5	8
2351H01 Strojní mechanik	86,5	42
2356H01 Obráběč kovů	85,3	38
7941K41 Gymnázium	84,0	337
6941L01 Kosmetické služby	83,8	15
4151H01 Zemědělec – farmář	82,8	27
4152E01 Zahradnické práce	82,6	9
2341M01 Strojírenství	82,3	17

OBOR STUDOVANÝ RESPONDENTEM	IPV (PRŮMĚR)	POČET RESPONDENTŮ
2345L01 Mechanik seřizovač	82,3	22
7541E01 Pečovatelské služby	82,1	9
2344L01 Mechanik strojů a zařízení	82,0	21
1602M01 Průmyslová ekologie	81,9	7
2651H01 Elektrikář	81,9	28
2641L01 Mechanik elektrotechnik	81,7	86
5341H01 Ošetřovatel	81,7	13
4141M01 Agropodnikání	80,9	25
7941K81 Gymnázium	80,0	242
7531M01 Předškolní a mimoškolní pedagogika	78,9	41
3741M01 Provoz a ekonomika dopravy	78,4	17
2641L52 Provozní elektrotechnika	77,2	19
3941L01 Autotronik	77,0	23
2352H01 Nástrojař	76,2	65
2355H02 Karosář	76,1	20
4156H02 Opravář lesnických strojů	76,0	5
6541L01 Gastronomie	75,7	19
3647M01 Stavebnictví	75,4	66
5341L51 Zdravotnický asistent	75,0	5
1820M01 Informační technologie	75,0	136
2343L51 Provozní technika	74,9	18
4155H01 Opravář zemědělských strojů	73,2	72
6842M01 Bezpečnostně právní činnost	72,9	76

OBOR STUDOVANÝ RESPONDENTEM	IPV (PRŮMĚR)	POČET RESPONDENTŮ
5341M03 Praktická sestra	71,4	7
2645M01 Telekomunikace	71,3	8
6651E01 Prodavačské práce	70,0	4
3646M01 Geodézie a katastr nemovitostí	69,5	16
8241M02 Užité fotografie a média	67,1	7
3908M01 Požární ochrana	65,7	33
3664H01 Tesař	65,1	6
7942K41 Gymnázium se sportovní přípravou	64,9	47
8241M14 Textilní výtvarnictví	64,9	12
4155E01 Opravářské práce	64,8	9
2657H01 Autoelektrikář	62,1	19
2361H01 Autolakýrník	61,6	10
6551H01 Kuchař – číšník	61,2	70
6542M01 Hotelnictví	60,5	17
8241M05 Grafický design	59,9	25
6842L51 Bezpečnostní služby	59,2	10
6341M01 Ekonomika a podnikání	59,2	25
6951H01 Kadeřník	58,5	30
3453H01 Reprodukční grafik	57,6	21
7842M03 Pedagogické lyceum	57,5	43
4145M01 Mechanizace a služby	56,7	23
6551E01 Stravovací a ubytovací služby	55,0	10
8251H01 Umělecký kovář a zámečnick, pasíř	55,0	4

OBOR STUDOVANÝ RESPONDENTEM	IPV (PRŮMĚR)	POČET RESPONDENTŮ
1601M01 Ekologie a životní prostředí	54,9	9
3941L02 Mechanik instal. a elektrotech. zařízení	54,6	11
2345M01 Dopravní prostředky	54,4	13
6341M02 Obchodní akademie	53,7	176
2954H01 Cukrář	51,0	47
3453L01 Reprodukční grafik pro média	50,9	12
6542M02 Cestovní ruch	50,2	67
6651H01 Prodavač	48,3	15
6843M01 Veřejnosprávní činnost	47,3	39
3751H01 Manipulant poštovního provozu a přepravy	46,8	6
6953H01 Rekondiční a sportovní masér	46,1	6
2941M01 Technologie potravin	42,9	17
6441L51 Podnikání	40,2	49
2844M01 Aplikovaná chemie	38,8	82
6941L52 Vlasová kosmetika	37,8	9
8241M04 Průmyslový design	37,6	8
2951E02 Potravinářské práce	36,0	5
3457H01 Knihař	33,8	5
8241M07 Modelářství a návrhářství oděvů	33,3	4
6641L01 Obchodník	30,3	3
3442M01 Obalová technika	27,3	11
6954E01 Provozní služby	24,0	5
3359H01 Čalouník	22,5	4



OBOR STUDOVANÝ RESPONDENTEM	IPV (PRŮMĚR)	POČET RESPONDENTŮ
2942M01 Analýza potravin	18,6	12
6941L02 Masér sportovní a rekondiční	18,5	12

## 8 HODNOCENÍ ROZSAHU PRAKTICKÉ PŘÍPRAVY NA PRACOVÍŠTÍCH ZAMĚSTNAVATELŮ

Většina respondentů by na základě vlastní zkušenosti zvýšila rozsah praktické přípravy přímo na pracovištích zaměstnavatelů, více než pětina žáků (20,3 %) by rozsah této praxe zvýšila významně. Jedná se především o žáky odborných maturitních oborů (27,3 %). V členění dle oboru je tento postoj zastoupen nejčastěji v rámci oborových skupin 39\_Speciální a interdisciplinární obory (52,2 %) a 37\_Doprava a spoje (47 %). Opačný názor zastává pouze zanedbatelné množství žáků (1,5 %). S rozsahem praxe je spokojena více než čtvrtina žáků (28,3 %). Podobný počet žáků (25,8 %) uvedl, že na praxi nikdy nebyl. Tuto odpověď nejčastěji logicky volili gymnazisté (521 respondentů z celkového počtu 626 gymnazistů). I po vyřazení odpovědí žáků gymnázií zůstává více než desetina žáků (10,7 %) učebních a odborných maturitních oborů, kteří uvedli, že na praxi u zaměstnavatele nikdy nebyli.

HODNOCENÍ ROZSAHU PRAKTICKÉ PŘÍPRAVY NA PRACOVÍŠTÍCH ZAMĚSTNAVATELŮ	POČET	PODÍL V %
1 - Hodně přidat	609	20,3 %
2 - Trochu přidat	598	19,9 %
3 - Rozsah praxe je dostatečný	849	28,3 %
4 - Trochu ubrat	96	3,2 %
5 - Hodně ubrat	44	1,5 %
6 - Žák na praxi nebyl	775	25,8 %
7 - Nedostatečná kvalita nebo špatná organizace praxe	12	0,4 %
8 - Bez upřesnění	19	0,6 %

## 9 VOLBA STUDIA A POVOLÁNÍ, DOSTUPNOST A KVALITA KARIÉROVÉHO PORADENSTVÍ

### 9.1 Ovlivnění při volbě studované střední školy a oboru

Žáci posledních ročníků uváděli hlavní důvody pro původní rozhodnutí o volbě studované střední školy a oboru. Nejčastěji (39,9 %) volili žáci střední školu a studovaný obor z důvodu dlouhodobého zájmu o tuto oblast, jednalo se především o žáky odborných maturitních oborů (42,2 %). Šestinu žáků (15,9 %) ovlivnil názor rodičů nebo širší rodiny, nejčastěji se jednalo o žáky gymnázií (18,5 %).

HLAVNÍ VLIV PŘI VOLBĚ STUDOVANÉ STŘEDNÍ ŠKOLY A OBORU	POČET	PODÍL V %
Zájem o vyučovaný obor	1198	39,9 %
Názor rodičů (širší rodiny)	476	15,9 %
Vzdálenost školy od místa bydliště	473	15,8 %
Den otevřených dveří školy	225	7,5 %
Atraktivita a dobré finanční ohodnocení v tomto oboru	169	5,6 %
Názor kamarádů	137	4,6 %
Město, ve kterém škola sídlí	110	3,7 %
Přehlídka (burza) středních škol	91	3,0 %
Doporučení výchovného poradce na základní škole	68	2,3 %
Webové stránky školy a další informace o škole na internetu	55	1,8 %

### 9.2 Zdroje informací pro volbu dalšího studia a povolání

V případě potřeby pomoci s výběrem povolání nebo školy by třetina žáků využila především internetové portály s příslušnými informacemi, nejčastěji takto odpovídali žáci odborných maturitních oborů (36 %), nejméně žáci učebních oborů (25,8 %). Necelá pětina žáků by se obrátila na rodiče (17,8 %), nadprůměrně takto odpovídali žáci učebních oborů (20,3 %). Pětina žáků (15,2 %) by nevěděla, na koho nebo kam se obrátit s žádostí o pomoc, jedná se především o žáky učebních oborů (18,4 %).

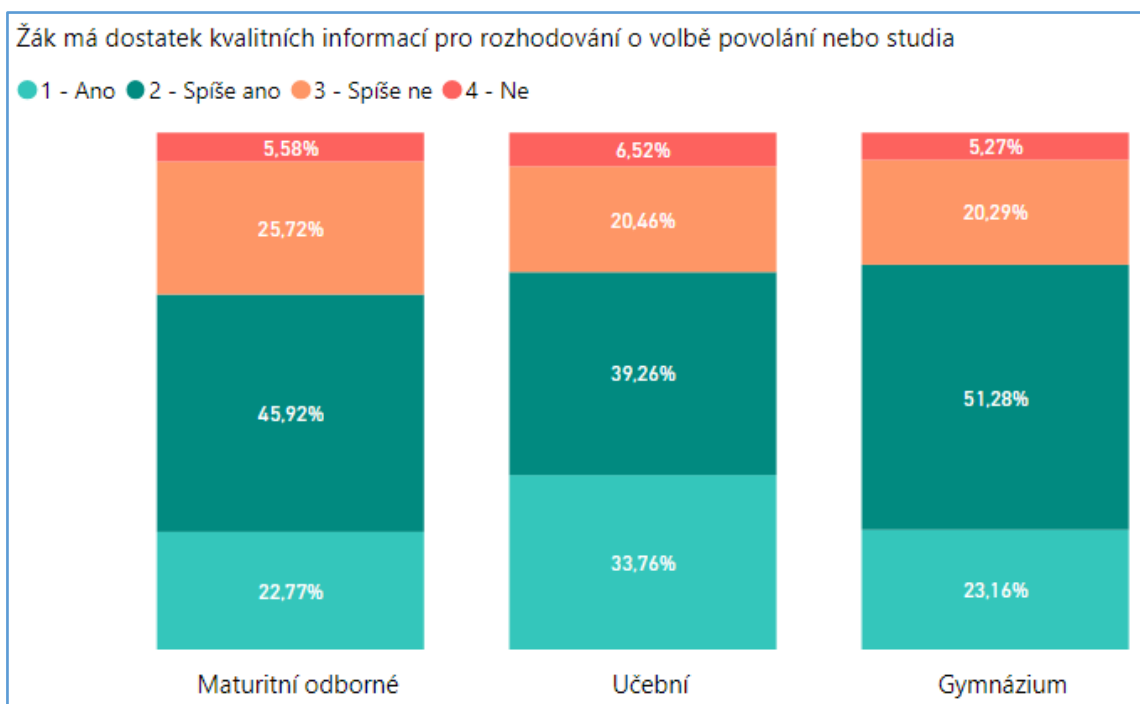
KDE BY ŽÁCI HLEDALI POMOC S VÝBĚREM ŠKOLY NEBO POVOLÁNÍ	POČET	PODÍL V %
Internetové portály	970	32,3 %
Rodiče	535	17,8 %
Neví	457	15,2 %
Úřad práce	349	11,6 %
Výchovný (kariérový) poradce na naší škole	268	8,9 %
Pedagogicko-psychologická poradna	182	6,1 %
Jiná poradenská instituce	86	2,9 %
Přátelé	54	1,8 %
Nepotřebuje pomoc	44	1,5 %
Více zdrojů informací	32	1,1 %
Tematicky zaměřené mobilní aplikace	25	0,8 %

### 9.3 Kvalita a dostupnost informací pro rozhodování o volbě povolání či dalšího studia

Čtvrtina žáků (25,7 %) uvádí, že rozhodně mají dostatek kvalitních informací pro rozhodování o volbě povolání či dalšího studia. Nejčastěji takto odpovídali žáci učebních oborů (33,8 %). Opačné stanovisko se nejčastěji objevuje u žáků odborných maturitních oborů (spíše ne – 25,7 %; ne – 5,6 %).

ŽÁCI MAJÍ DOSTATEK KVALITNÍCH INFORMACÍ PRO ROZHODOVÁNÍ O VOLBĚ POVOLÁNÍ ČI DALŠÍHO STUDIA	POČET	PODÍL V %
1 – Ano	772	25,7 %
2 - Spíše ano	1360	45,3 %
3 - Spíše ne	697	23,2 %
4 – Ne	173	5,8 %

Graf – Informovanost žáků v otázce volby povolání nebo studia – členění podle typu studia



V rámci další otázky mohli žáci upřesnit, co nejvíce postrádají při rozhodování o volbě povolání či dalšího studia. Vybrat mohli z přednastavených odpovědí nebo formou volného textu doplnit vlastní formulaci odpovědi. Z vyhodnocení této otázky je zřejmé, že dostupné informace související s volbou studia nebo povolání nejsou tak dostatečné a kvalitní, jak vychází z vyhodnocení odpovědí na předchozí otázku. Na nedostatek informací poukazuje téměř třetina respondentů (32,5 %) a na jejich kvalitu více než čtvrtina žáků (27 %). Nedostatek informací nejčastěji uváděli žáci učebních oborů (34,5 %) stejně jako jejich nedostatečnou kvalitu (29,7 %). Žáci učebních oborů uvádí také relativně často chybějící podporu rodičů (12,7 %). Celkem 6,4 % respondentů je zcela spokojeno se stávajícím stavem a nic jim v tomto ohledu nechybí, nejčastěji se jedná o gymnazisty (7,5 %).

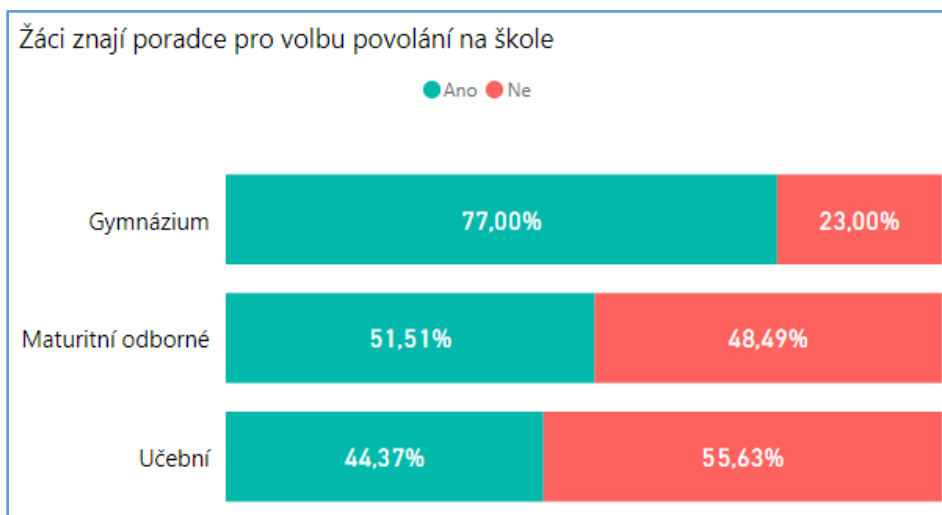
ŽÁCI PŘI ROZHODOVÁNÍ O VOLBĚ POVOLÁNÍ ČI DALŠÍHO STUDIA NEJVÍCE POSTRÁDAJÍ	POČET	PODÍL V %
Dostatek informací	977	32,5 %
Kvalitní informace	810	27,0 %
Podpora ze strany školy	449	15,0 %
Podpora od rodičů	275	9,2 %
Kvalifikovaní poradci	229	7,6 %

ŽÁCI PŘI ROZHODOVÁNÍ O VOLBĚ POVOLÁNÍ ČI DALŠÍHO STUDIA NEJVÍCE POSTRÁDAJÍ	POČET	PODÍL V %
Nic	192	6,4 %
Motivace a rozhodnost	36	1,2 %
Jiné	34	1,1 %

Více než polovina respondentů (55 %) zná poradce pro volbu povolání na jimi studované škole, jedná se především o žáky gymnázií (77 %). Více než polovina žáků učebních oborů (55,6 %) neví, kdo je poradcem na jejich škole.

ŽÁCI ZNAJÍ PORADCE PRO VOLBU POVOLÁNÍ NA STUDOVANÉ ŠKOLE	POČET	PODÍL V %
Ano	1650	55,0 %
Ne	1352	45,0 %

Graf – Žáci znají poradce pro volbu povolání na studované škole – členění podle typu studia



## 10 KOMPARATIVNÍ ANALÝZA PRO OLOMOUCKÝ, MORAVSKOSLEZSKÝ, ZLÍNSKÝ A PARDUBICKÝ KRAJ

Vybraná data získaná šetřeními výzkumu vývoje profesní orientace žáků středních škol v Olomouckém, Moravskoslezském, Zlínském a Pardubickém kraji byla podrobena vzájemnému porovnání. V rámci této analýzy jsou hodnocena následující kritéria:

- Profesní plány po ukončení studované školy
- Preferovaná ekonomická aktivita po ukončení studia
- Preferované oblasti uplatnění
- Vliv povolání rodičů na výběr povolání žáka
- Hlavní důvody výběru povolání

### 10.1 Profesní plány po ukončení studované školy

Další studium klasickou denní formou zvažují především žáci v Moravskoslezském kraji (39,8 %). Nejvíce zájemců o kombinaci studia a souběžného pracovního uplatnění je v Pardubickém kraji (46,5 %). Nejvyšší zájem o přímý nástup do práce je ve Zlínském kraji, zájem o pracovní uplatnění bez dalšího studia zde má třetina celkového počtu respondentů (33,3 %).

PLÁNY PO UKONČENÍ ŠKOLY	PARDUBICKÝ KRAJ	OLOMOUCKÝ KRAJ	ZLÍNSKÝ KRAJ	MORAVSKOSLEZSKÝ KRAJ
Studium a práce	46,5 %	36,8 %	35,1 %	40,9 %
Studium	28,5 %	37,6 %	31,6 %	39,8 %
Práce	25,0 %	25,6 %	33,3 %	19,3 %

### 10.2 Preferovaná ekonomická aktivita po ukončení studia

Nejnižší podnikatelský potenciál byl identifikován v Pardubickém kraji, kde pouze 22,3 % žáků zvažuje do budoucna některou z forem soukromého podnikání. V tomto kraji také nejvíce respondentů uvedlo, že chtějí být v budoucnu zaměstnání (72,5 %). Kraj také vykazuje nejvyšší podíl žáků, kteří uvádí, že v budoucnu nechtějí pracovat (5,2 %). Nejvyšší podíl zájemců o soukromé podnikání je v Moravskoslezském kraji, kde podnikání jako budoucí ekonomickou aktivitu preferuje 27,3 % respondentů. V Moravskoslezském a Olomouckém kraji je nejmenší počet respondentů, kteří odpověděli, že v budoucnu nechtějí pracovat (2,8 %).

PREFEROVANÁ EKONOMICKÁ AKTIVITA	PARDUBICKÝ KRAJ	OLOMOUCKÝ KRAJ	ZLÍNSKÝ KRAJ	MORAVSKOSLEZSKÝ KRAJ
Zaměstnání	72,5 %	70,3 %	71,1 %	69,9 %
Podnikání	22,3 %	26,9 %	25,8 %	27,3 %
Respondent uvedl, že nechce pracovat	5,2 %	2,8 %	3,1 %	2,8 %

### 10.3 Preferované oblasti uplatnění

Žáci svou budoucí představu o pracovním uplatnění specifikovali výběrem jednoho nebo více konkrétních povolání. Ve všech krajích jsou nejvíce preferována povolání z oblasti techniky, průmyslu a stavebnictví, jejichž preference dominuje především ve Zlínském kraji. Povolání v této oblasti zde preferuje téměř třetina žáků (30,9 %). Naopak nejméně je tato oblast preferována v Moravskoslezském kraji. V Pardubickém kraji jsou oproti jiným krajům mírně nadprůměrně preferovány povolání v oblastech zemědělství, veterinářství a životní prostředí a bezpečnost, právo a ozbrojené složky.

PREFEROVANÉ OBLASTI UPLATNĚNÍ	PARDUBICKÝ KRAJ	OLOMOUCKÝ KRAJ	ZLÍNSKÝ KRAJ	MORAVSKOSLEZSKÝ KRAJ
Technika, průmysl a stavebnictví	20,5 %	24,6 %	30,9 %	18,8 %
Služby, obchod, doprava a cestovní ruch	13,0 %	13,4 %	17,6 %	12,4 %
Zdravotnictví a sociální péče	12,6 %	9,1 %	5,6 %	14,3 %
Vzdělávání a výzkum	12,3 %	11,7 %	10,4 %	12,2 %
Bezpečnost, právo a ozbrojené složky	10,4 %	9,0 %	7,0 %	10,0 %
Informační a komunikační technologie	5,9 %	7,3 %	8,7 %	7,9 %
Management a administrativa	5,9 %	6,3 %	7,6 %	7,9 %
Umění a média	7,5 %	7,5 %	4,8 %	6,6 %
Zemědělství, veterinářství a životní prostředí	8,2 %	7,7 %	3,7 %	5,4 %



PREFEROVANÉ OBLASTI UPLATNĚNÍ	PARDUBICKÝ KRAJ	OLOMOUCKÝ KRAJ	ZLÍNSKÝ KRAJ	MORAVSKOSLEZSKÝ KRAJ
Bankovníctví, pojišťovnictví a další finanční služby	2,3 %	2,4 %	1,7 %	3,3 %
Veřejná správa, úřady	1,4 %	1,0 %	2,0 %	1,1 %

## 10.4 Vliv povolání rodičů na výběr povolání žáka

Vliv povolání a odborného zaměření rodičů na výběr povolání žáků je velmi podobný ve všech krajích. Mírně vyšší vliv lze identifikovat v Pardubickém kraji, kde téměř pětina žáků (19,1 %) odpověděla, že v jimi vybraných oblastech uplatnění nepracuje ani jeden z rodičů.

ALESPŮŇ JEDEN Z RODIČŮ PRACUJE VE VYBRANÉ PROFESI NEBO OBLASTI	PARDUBICKÝ KRAJ	OLOMOUCKÝ KRAJ	ZLÍNSKÝ KRAJ	MORAVSKOSLEZSKÝ KRAJ
Ne	80,9 %	82,9 %	82,1 %	82,9 %
Ano	19,1 %	17,1 %	17,9 %	17,1 %

## 10.5 Hlavní důvody výběru povolání

Nejčastěji uváděným důvodem preference povolání nebo oblasti uplatnění je dlouhodobý zájem o oblast. Nejčastěji jej uváděli žáci v Moravskoslezském kraji (70,1 %). Ve Zlínském kraji jsou oproti dalším krajům častěji uváděny vyhovující pracovní podmínky spojené s těmito povoláními. Zcela zanedbatelný vliv sehrává snadné přijetí na vysokou školu nebo vyšší odbornou školu, uváděné nejvíce (pouhými 2 % respondentů) v Pardubickém a Olomouckém kraji.

DŮVOD PREFERENCE POVOLÁNÍ	PARDUBICKÝ KRAJ	OLOMOUCKÝ KRAJ	ZLÍNSKÝ KRAJ	MORAVSKOSLEZSKÝ KRAJ
Dlouhodobý zájem o oblast	67,3 %	66,7 %	64,5 %	70,1 %
Vyhovující pracovní podmínky	16,1 %	16,0 %	17,4 %	16,5 %
Snadné nalezení práce	14,6 %	14,4 %	15,7 %	10,8 %
Snadné přijetí na VŠ a VOŠ	2,0 %	2,0 %	1,4 %	1,5 %

DŮVOD PREFERENCE POVOLÁNÍ	PARDUBICKÝ KRAJ	OLOMOUCKÝ KRAJ	ZLÍNSKÝ KRAJ	MORAVSKOSLEZSKÝ KRAJ
Jiné důvody nebo kombinace důvodů		1,0 %	1,1 %	1,1 %

## 11 ZÁVĚR A SOUHRN NEJDŮLEŽITĚJŠÍCH ZJIŠTĚNÍ

V rámci realizace výzkumu profesní orientace žáků oborů středního studia v Pardubickém kraji ve školním roce 2018/2019 bylo hodnoceno celkem **3002 odpovědí žáků z 58 škol**. Více než polovinu respondentů (53,1 %) představují žáci odborných maturitních oborů, více než čtvrtina respondentů (26 %) studovala učební obor, pětina respondentů (20,9 %) zastupují žáci gymnázií.

### Souhrn nejdůležitějších zjištění:

- Nejvíce preferována jsou **povolání z oblasti techniky, průmyslu a stavebnictví**, ve které si preferované povolání zvolila pětina respondentů (20,5 %). Nejméně preferována jsou povolání z oblasti veřejné správy, která vybralo pouze 1,4 % respondentů.
- Nejvíce preferována jsou **povolání na kvalifikační úrovni 7** (odpovídá vysokoškolskému magisterskému vzdělání), vybralo je 38,6 % respondentů.
- Nejčastěji uváděným preferovaným povoláním je **chovatel** (koní, zvířat v ZOO, hospodářských zvířat a ryb. Uvedlo jej celkem 83 respondentů. Následuje povolání **psycholog** (72 respondentů), **programátor a automechanik** (65 respondentů).
- **Průměrná výše očekávaného „hrubého výdělku“ po 1 roku praxe je 29 106 Kč**. Muži očekávají výdělek ve výši 32 905 Kč, ženy výdělek o 7 704 Kč nižší (25 201 Kč). Nejvyšší **rozdíl ve výši očekávaného výdělku mezi muži a ženami** je u žáků odborných maturitních oborů (9 087 Kč), nejnižší rozdíl je ve skupině gymnazistů (7 095 Kč).
- Téměř polovina žáků (46,5 %) plánuje do budoucna některou z forem **kombinace dalšího studia s prací**, čtvrtina (25 %) chce nastoupit **rovnou do práce**, aniž by pokračovali v dalším studiu. Další **studium denní formou** bez současného přivýdělku má v plánu 28,5 % respondentů.
- Téměř tři čtvrtiny respondentů (72,5 %) chtějí být v budoucnu **zaměstnány**, tato tendence převládá u žáků gymnázií (74,6 %). Pětina respondentů (22,4 %) preferuje **soukromé podnikání**.
- Nejvyšší **podnikatelský potenciál** má obor 8251H01 Umělecký kovář a zámečnick, pasíř. Tři čtvrtiny žáků tohoto oboru chtějí v budoucnu soukromě podnikat. Podobně vysoký podíl zájemců o soukromé podnikání (71,4 %) je také v oborech 3667H01 Zedník a 8241M02 Užitá fotografie a média.

- Téměř šestina zájemců o další studium (14,4 %) preferuje **studium pouze v rámci kraje**, skoro čtvrtina (24,2 %) **studium v blízkosti bydliště spojené s každodenním dojížděním**.
- Nejvíce respondentů (59 %) preferuje **místo výkonu práce v kraji nebo v dostupnosti bydliště pro každodenní dojíždění**.
- **Nejvíce zájemců o práci v kraji a blízkém okolí v dostupnosti pro každodenní dojíždění** je ve skupině žáků studujících obory 33\_Zpracování dřeva a výroba hudebních nástrojů. V rámci této skupiny oborů preferují kraj a jeho blízké okolí více než tři čtvrtiny respondentů (78,9 %). Podobný podíl je také ve skupinách oborů 66\_Obchod a 29\_Potravinářství a potravinářská chemie. Naopak **nejmenší podíl o další setrvání a pracovní uplatnění v kraji** je mezi žáky skupin oborů 65\_Gastronomie, hotelnictví a turismus, 79\_Obecná příprava (gymnázia) 18\_Informatické obory.
- Nejčastěji uváděným **hlavním kritériem při výběru práce** je možnost **sladění práce a osobního života** (24,6 %). Tato priorita dominuje především mezi gymnazisty (34,5 %). Téměř čtvrtina respondentů (22,5 %) upřednostňuje **vysoký výdělek**. Priority při výběru práce se relativně významně liší podle typu aktuálního studia respondenta.
- **Školy získaly od svých žáků celkovou průměrnou známku v hodnotě 2,6**. Nejlépe hodnotí školu gymnazisté (známka 2,2) a nejhůře žáci odborných maturitních oborů průměrnou známkou 2,8.
- Pouze necelá polovina respondentů (47,8 %) by si pro své studium vybrala **znovu školu, kterou aktuálně studují**, nejčastěji takto odpovídali žáci gymnázií (64,4 %). **Studium zcela jiného oboru** by si zvolila více než třetina respondentů (35,9 %), především žáci učebních oborů (38,6 %) a žáci odborných maturitních oborů (39 %).
- Žáci **hodnotí pozitivně především dobrou dopravní dostupnost školy** (26,9 %) a přístup učitelů a jejich výukové metody (24 %).
- Většina respondentů považuje jimi **studovaný obor za perspektivní**.
- Většina žáků by na základě vlastní zkušenosti **zvýšila rozsah praktické přípravy přímo na pracovištích zaměstnavatelů**, přitom více než pětina žáků (20,3 %) by rozsah této praxe zvýšila významně. **Jedná se především o žáky odborných maturitních oborů**.
- Nejčastěji (39,9 %) žáci **volili aktuálně studovanou střední školu a studovaný obor z důvodu dlouhodobého zájmu o tuto oblast**, jednalo se především o žáky odborných maturitních oborů

(42,2 %). Šestinu žáků (15,9 %) ovlivnil **názor rodičů nebo širší rodiny**, nejčastěji se jednalo o žáky gymnázií (18,5 %).

- V případě potřeby **pomoci s výběrem povolání nebo školy** by třetina žáků využila především **internetové portály s příslušnými informacemi**.
- Na **nedostatek informací při rozhodování o volbě povolání či dalšího studia** poukazuje téměř třetina respondentů (32,5 %) a na jejich kvalitu více než čtvrtina žáků (27 %).
- **Index profesní vyhraněnosti** dosáhl průměrné hodnoty **71,4**. Nejvyšší hodnoty dosáhli žáci gymnázií (81), naopak nejnižší hodnota IPV byla identifikována u žáků oborů L5 (55,4).
- **Vysoké průměrné hodnoty indexu profesní vyhraněnosti** při současném vysokém počtu respondentů (více než 50) dosáhly např. obory 2368H01 Mechanik opravář motorových vozidel (IPV 90), 5341M01 Zdravotnický asistent (IPV 88,9) a 2641M01 Elektrotechnika (IPV 88,5).

Z důvodu zajištění pokračování časové řady a mapování vývojových trendů navrhujeme realizaci šetření i v příštím školním roce. S ohledem na zkušenosti s realizací tohoto šetření se jako nejvhodnější období pro sběr dat jeví opět první pololetí školního roku (období září–listopad). Realizace šetření v tomto termínu spojená s průběžným vyhodnocováním response spolu s případnou urgencí škol jsou hlavními předpoklady pro opětovné zajištění vysokého počtu relevantních odpovědí a plošné pokrytí cílové skupiny respondentů.

**Tato průvodní zpráva je nedílnou součástí následujícího souboru souvisejících výstupů:**

1. Zdrojová data z výzkumu
2. Upravená a očištěná data z výzkumu
3. **Data zpracovaná a prezentovaná pokročilou formou pomocí on-line nástroje Microsoft Power BI umožňující především:**
  - **interaktivní prezentaci zpracovaných a upravených dat podle zadaných kritérií**
  - **interaktivní analýzu dat podle volitelných filtrů**
  - **prohlížení dat na různé úrovni detailu a v různých vzájemných souvislostech**

**Viz odkaz:**

<https://app.powerbi.com/view?r=eyJrljoiODkxYWU5MjQtYWlyYy00MzVkLTk1NDktOGZjYTM1Mjg5ZjRjliwidCI6ImM5ZmU1YTU4LTE0OTQtNDU3Zi04ZTQ2LTE1Njg5OTkzMExZClmMiOjh9>

## PŘÍLOHOVÁ ČÁST

### *Příloha - Průměrná hodnota IPV zájemců o konkrétní preferovaná povolání*

PREFEROVANÉ POVOLÁNÍ	INDEX PROFESNÍ VYHRANĚNOSTI PRŮMĚRNÁ HODNOTA
Administrativní pracovník	36,9
Advokát	63,4
Agronom	65,3
Aranžér	33,3
Archeolog	32,8
Architekt	76,9
Archivář	32,2
Asistent režie	100,0
Asistentka	51,4
Auditor	89,0
Autolakýrník	100,0
Automechanik	81,7
Autotronik	84,2
Bankovní specialista	57,9
Botanik	30,7
Celník	95,4
Cukrář	87,2
Číšník	82,1
Delegát cestovní kanceláře	47,5
Dentální hygienista	92,3

PREFEROVANÉ POVOLÁNÍ	INDEX PROFESNÍ VYHRANĚNOSTI PRŮMĚRNÁ HODNOTA
Designér nábytku	87,1
Detektiv	54,2
Dispečer v silniční dopravě	29,3
Dispečer v železniční dopravě	100,0
Disponent likvidace pojistných událostí	100,0
Dřevařský inženýr	40,0
Dřevomodelář	100,0
Důstojník armády	91,6
Ekolog specialista	80,8
Elektroinženýr	95,1
Elektromechanik pro silnoproud	87,1
Elektromechanik pro slaboproud	97,4
Elektronik	82,2
Elektrotechnik	92,8
Energetik technik distribuce elektrické energie	100,0
Farmaceut	27,7
Finanční analytik	100,0
Fotograf	46,1
Fyzioterapeut	74,8
Geodet	76,3
Geolog	31,0
Grafik	40,6

PREFEROVANÉ POVOLÁNÍ	INDEX PROFESNÍ VYHRANĚNOSTI PRŮMĚRNÁ HODNOTA
Hasič	87,8
Herec	39,2
Hudebník	42,2
Hydrolog	100,0
Chemický technik	33,3
Chemik laborant	75,4
Chovatel (koní, zvířat v ZOO, hospodářských zvířat a ryb)	74,2
Chůva	85,3
Ilustrátor	62,4
Instalatér	97,3
Interiérový architekt	75,1
Interiérový poradce	54,1
Inženýr chemie	89,4
Inženýr telekomunikací a radiokomunikací	85,7
Jazykovědec	61,3
Kadeřnice	88,6
Kameraman	0,0
Knihař	46,6
Knihovník	8,3
Kominík	93,3
Konzervátor a preparátor	0,0
Kosmetička	90,4



PREFEROVANÉ POVOLÁNÍ	INDEX PROFESNÍ VYHRANĚNOSTI PRŮMĚRNÁ HODNOTA
Kovář strojní	55,3
Krajinář specialista	37,1
Krejčí, švadlena	50,0
Kryptograf	0,0
Kuchař	66,0
Lahůdkář	0,0
Lakýrník a natěrač	100,0
Lékař	90,3
Lektor dalšího vzdělávání	98,3
Lesní inženýr	15,0
Lesní technik myslivec	0,0
Lesník	0,0
Letecký mechanik	72,1
Letecký technik	90,8
Letuška / steward	85,8
Likvidátor škod z pojištění osob	86,7
Logistik	62,6
Makléř	13,0
Manažer bezpečnosti práce	88,1
Manažer prodeje	69,4
Manekýn	45,0
Manikérka a nehtová designérka	100,0

PREFEROVANÉ POVOLÁNÍ	INDEX PROFESNÍ VYHRANĚNOSTI PRŮMĚRNÁ HODNOTA
Masér	56,7
Mechatronik	49,6
Meteorolog	52,3
Mistr, vedoucí týmu	26,2
Montážník nábytku	100,0
Mzdová účetní	40,0
Nábytkářský technik	100,0
Nákupčí	0,0
Nástrojář	96,3
Notář	62,5
Obchodní zástupce	47,2
Obchodník měnového trhu	53,7
Obchodník s realitami	46,8
Obráběč kovů	95,3
Oděvní návrhář modelář	20,8
Operátor NC strojů	93,9
Ošetřovatel	98,7
Památkář	40,7
Pečovatel - osobní asistent	71,3
Pekař	100,0
Personalista	55,9
Pilot	49,9

PREFEROVANÉ POVOLÁNÍ	INDEX PROFESNÍ VYHRANĚNOSTI PRŮMĚRNÁ HODNOTA
Počítačový grafik	86,9
Podnikový ekolog	86,6
Podnikový ekonom	60,8
Podnikový právník	49,1
Pojišťovací poradce	47,3
Pokladní	100,0
Pokladník pošty	100,0
Pokojská	100,0
Policejní inspektor	37,3
Policejní komisař	86,1
Porodní asistentka	82,2
Poštovní doručovatel	100,0
Potápěč	0,0
Potravinářský inženýr	87,5
PR specialista	57,6
Pracovník bankovní přepážky	91,0
Pracovník obchodního oddělení	52,0
Pracovník obsluhy energetických zařízení	86,0
Pracovník poštovní přepravy	100,0
Pracovník zahraniční politické (diplomatické) služby	88,4
Prodavač	89,5
Prodejce v cestovní kanceláři	90,3

PREFEROVANÉ POVOLÁNÍ	INDEX PROFESNÍ VYHRANĚNOSTI PRŮMĚRNÁ HODNOTA
Producent	54,8
Produktový specialista	65,6
Programátor	83,0
Programátor NC strojů	97,0
Projektant elektroenergetických sítí	50,0
Projektant vodních staveb	100,0
Provozní restaurace nebo hotelu	89,5
Průvodce cestovního ruchu	74,0
Průvodce přírodou	38,9
Překladatel	71,7
Psycholog	51,1
Pyrotechnik	55,4
Recepční	97,0
Redaktor novinář	89,0
Referent samosprávy (kraje, obce)	92,5
Referent státní správy (ministerstva, úřady, přenesená působnost...)	100,0
Režisér	55,1
Rybářský technik	50,0
Rytec drahých kamenů	0,0
Ředitel organizace	40,7
Ředitel úseku organizace	48,2
Řezník a uzenář	32,5

PREFEROVANÉ POVOLÁNÍ	INDEX PROFESNÍ VYHRANĚNOSTI PRŮMĚRNÁ HODNOTA
Řídicí letového provozu	83,8
Řidič nákladní dopravy	95,6
Řidič osobní dopravy	80,2
Řidič pracovních strojů a mechanismů	99,2
Sanitář	100,0
Skladník	68,2
Sociální pracovník	61,2
Sociolog specialista	29,4
Soudce	70,6
Soudní exekutor	61,0
Specialista marketingu	43,5
Specialista pro tvorbu reklamy	31,1
Specialista samosprávy (kraje, obce)	50,0
Specialista státní správy (ministerstva, úřady, přenesená působnost...)	93,3
Specialista výroby elektrické energie	100,0
Specialista zahraničního obchodu	59,6
Speciální pedagog	72,1
Sportovec a trenér	80,4
Správce databází	100,0
Správce operačních systémů a sítí	84,4
Správce památkových objektů	0,0
Statistik	78,8

PREFEROVANÉ POVOLÁNÍ	INDEX PROFESNÍ VYHRANĚNOSTI PRŮMĚRNÁ HODNOTA
Státní zástupce	97,3
Stavební inženýr	88,4
Stavební technik	82,4
Strážce přírody	0,0
Strážník	91,6
Strážný	88,2
Strážný věžeňské stráže	78,4
Strojírenský technik	65,3
Strojní inženýr	75,1
Strojvedoucí	96,3
Sýrař	6,7
Šéfredaktor	80,6
Školní inspektor	89,2
Tanečník	30,7
Technik autoservisu	69,5
Technik bezpečnosti práce	100,0
Technik gumárenské a plastikářské výroby	20,0
Technik inteligentních elektroinstalací	100,0
Technik kování	60,0
Technik PC a periférií	84,8
Technik telekomunikací a radiokomunikací	100,0
Tesař	94,5

PREFEROVANÉ POVOLÁNÍ	INDEX PROFESNÍ VYHRANĚNOSTI PRŮMĚRNÁ HODNOTA
Textilní návrhář	8,0
Těžební mechanizátor	84,7
Tiskař	66,7
Tiskový mluvčí	66,9
Tlumočník	86,0
Topenář	100,0
Truhlář	96,2
Účetní	68,8
Učitel druhého stupně základní školy	63,2
Učitel jazykové školy	78,0
Učitel mateřské školy	54,0
Učitel prvního stupně základní školy	62,3
Učitel střední školy	86,6
Umělecký keramik	100,0
Umělecký kovář	93,3
Umělecký řezbář	0,0
Umělecký truhlář	74,2
Úvěrový pracovník	0,0
Vedoucí zájezdu	100,0
Veterinář	44,6
Vizážistka	84,5
Vlakvedoucí	87,8

PREFEROVANÉ POVOLÁNÍ	INDEX PROFESNÍ VYHRANĚNOSTI PRŮMĚRNÁ HODNOTA
Vodárenský inženýr	63,7
Vodárenský technik	24,2
Voják	94,7
Všeobecná sestra	93,7
Vychovatel	48,0
Výpravčí	100,0
Vysokoškolský učitel	91,1
Výzkumný pracovník v oblasti přírodních věd	62,9
Výzkumný pracovník v oblasti společenských věd	58,3
Výzkumný pracovník v oblasti technických věd a informatiky	71,0
Výživový poradce	75,7
Webdesigner	78,6
Wellness specialista	60,0
Zahradní a krajinný architekt	55,3
Zahradník	75,6
Zámečnick	90,5
Zdravotní laborant	37,4
Zdravotnický záchranář	64,1
Zedník	88,6
Zemědělec farmář	75,9
Zemědělský inženýr	52,2
Zlatník a klenotník	0,0



PREFEROVANÉ POVOLÁNÍ	INDEX PROFESNÍ VYHRANĚNOSTI PRŮMĚRNÁ HODNOTA
Zootechnik	87,5
Zpěvák	38,7
Zubní lékař	77,5